



CUMHURİYETİN İKİNCİ YÜZYILI'NDA KIRSAL KALKINMADA KARAVAN TURİZMİNİN ROLÜ ve ANTALYA ÖRNEĞİ

KEMAL BİLAL ÖNER



KEMAL BİLAL ÖNER

Antalya'nın Kumluca ilçesinde doğdu. İlk, orta, lise eğitimimi Antalya da yaptıktan sonra Üniversite eğitimimi Dokuz Eylül Üniversitesi İktisadi ve İdari Bilimler Fakültesi İşletme Bölümünde tamamladı. Vatani görevinin ardından iş hayatına Sümerbank mağazaları Kumluca bayiliğini alarak başladı. Daha sonra tarım sektöründe sebze ve narenciye ticareti yaptı. Büyük hipermarket zincirlerinin narenciye ve sebze tedarikçisi oldu. Halen tarım sektöründe ailesinden kalan tarım arazilerinde çiftçilik yapıyor.

CHP de aktif siyasete 2009 yılında Kumluca da İl Genel Meclisi Adayı olarak başladı. 2009-2014 arası CHP ile bağını koparmadan sade bir üye olarak çalıştı. 2014 yılında olağan üstü ilçe kongresinde Kumluca İlçe Yönetim Kurulu üyeliğine seçildi. 2015 yılında Kumluca ilçe başkanının istifası ardından yönetim kurulu üyelerinin oybirliği ile yönetim içerisinde ilçe başkanı seçildi. 29 Kasım 2015 de tek aday olarak katıldığı olağan kongrede delegelerin tümünün oyuyla Kumluca CHP ilçe başkanı seçilen Öner, 2017 yılında yeniden ilçe başkanlığı görevine seçildi.

CHP'nin 19'uncu 35'inci ve 36'ıncı Büyük Kurultaylarında Kurultay delegesi olarak Antalya'yı temsil eden Öner, 24 Haziran 2018 tarihinde yapılacağı açıklanan Erken Genel Seçim ve Cumhurbaşkanlığı seçimi dolayısıyla 26 Nisan 2018 tarihinde İlçe Başkanlığı görevinden istifa ederek 27. Dönem için Cumhuriyet Halk Partisi'nden 11'inci sıra Milletvekili Adayı oldu.

Kumluca Ticaret ve Sanayi Odası (KUTSO) ve Kumluca Ziraat Odası üyesi olan Öner, 2004-2009 yılları arasında Kumluca Gönüllüleri dernek başkanlığı görevinde bulunarak Kumlucalı gençlere yönelik birçok sosyal yardım ve kültürel faaliyetlere imza attı. Antalya TEMA Vakfı üyesi, Antalyaspor Kongre üyesidir.

Türkiye sorunlarına yönelik, Cumhuriyetimizin İkinci yüzyılına yakışan önemli araştırma ve projeler hazırladı:

Bir Çiftçinin Gözünden Antalya Tarım Sorunları ve Çözüm Önerileri (2021), Cumhuriyetin İkinci Yüzyılında Antalya'da Uluslararası Tarım Üniversitesi Projesi (2023), "Devlet Güvencesinde Sözleşmeli Üretici Modeli ile Tarımda Kendine Yeten Türkiye (2023), "Kırsal Kalkınmada Karavan Turizminin rolü ve Antalya Örneği" (2023).

Evli ve bir kız babasıdır.

**Cumhuriyetin İkinci Yüzyılı'nda
Kırsal Kalkınmada Karavan Turizminin Rolü ve Antalya Örneği**

Kemal Bilal Öner

Proje Danışmanları: Prof. Dr. Nedim Yüzbaşıoğlu, Doç. Dr. Murad Alpaslan Kasalak

COPYRIGHT © 2023

Yayın Hakları: Bu yayının tüm hakları Kemal Bilal Öner'e aittir.

Kemal Bilal Öner'in izni olmaksızın yayının tümünün veya bir kısmının elektronik veya mekanik (fotokopi, kayıt ve bilgi depolama vd.) yollarla basımı, yayımı, çoğaltılması veya dağıtımı yapılamaz.

Kaynak göstermek suretiyle alıntı yapılabilir.

Baskı: Ocak 2023 - Antalya

Yayın Danışmanlığı: SİTA Politik Danışmanlık A.Ş.

www.sita.com.tr



CUMHURİYETİN İKİNCİ YÜZYILI'NDA KIRSAL KALKINMADA KARAVAN TURİZMİNİN ROLÜ ve ANTALYA ÖRNEĞİ

KEMAL BİLAL ÖNER

YÖNETİCİ ÖZETİ



İnsan düşüncesinin ve hayalinin ötesine doğru evrilen teknolojik devrime koşut; sadece coğrafi kısıtların ve sınırların değil yönetim düşüncesinin de aşılmasının önünü açmıştır. Artık insanlığın kaderini coğrafya değil özgür insanın icadı demokratik yönetim şekilleri belirlemektedir. Gelişmiş ülkelerin gelişmişliğinin altında demokratik toplumların her alandaki üretimine ve üretimden doğan gelirin yeniden eşitçe dağıtılması düşüncesi yatmaktadır.

Bu araştırma raporu ülkemizde coğrafi sınırlarla kısıtlanmış kalkınma dinamikleri yerine stratejik noktalar üzerinden belirlenecek kalkınma modelleri benimsemek zorunluluğuna işaret etmektedir. Kırsal kalkınma modeli olarak günümüzde öne çıkan en etkileyici model kırsal kalkınma kooperatifleridir. Bu unsurlar düşünüldüğünde bu çalışmada ülkemizin önemli bir turizm destinasyonu olan Antalya İlinde deniz-kum- güneş üçlüsünden oluşan kıyı ve kitle turizmi dışında kırsalda kamp ve karavan turizmi işletmeciliğinin kooperatifler yolu ile yapılarak kırsal kalkınmaya örnek model oluşturması amaçlanmıştır.

Çalışmada Antalya ilinin doğal güzelliklere sahip, kırsal unsurları bünyesinde barındıran 11 ilçesinde 14 kırsal destinasyon belirlenmiş ve kırsaldaki halka sağlayacağı katkılar ayrıntılı olarak incelenmiştir. Bununla birlikte kamp ve karavan turistlerinin Antalya ilini daha fazla tercih etmelerini sağlayacak Kırsal Kamp ve Karavan rotaları belirlenmiştir.

Bu araştırma raporunun uygulanması ile Antalya ilindeki kırsalda yaşayan insanlara tarım dışı ek gelir sağlanması sağlanarak başta il merkezi ve turizm destinasyonlarına göç engellenecek, kırsalda ekolojik ve ekonomik sürdürülebilirlik alt yapısı oluşturulacak, kırsal turizmle tanışma imkanı sağlanacak, kırsal kooperatifçiliğin ve kırsaldaki kadın kooperatifçiliğinin gelişimi hızlandırılarak kadın yoksulluğunun engellenmesinin önü açılacaktır. Ayrıca kırsalda pansiyon, restoran, kafe gibi aile işletmeciliğinin oluşumu ve başta tarım ürünleri olmak üzere yerel ürünlerin aracısız satışı sağlanacaktır.

Covid vb. salgın hastalıkları sürecinde insanların birbirlerine sosyal mesafe koyma zorunluluğunun olmasından dolayı, toplu olarak bir arada yaşayamadıkları için turizmde alternatif olarak Karavan turizmi özellikle pandemi sürecinde ve sonrasında daha da önem kazanarak sürekli gelişme göstermektedir. Başta ABD, Avusturalya ve Avrupa Birliği ülkelerinde kamp ve karavan turizmine geçmişten itibaren olan ilgi daha da artmıştır. Avrupa Karavan Federasyonu verileri, Birlik üyesi ülkelerde tescil edilmiş karavan sayısını 2019 yılına ait verilerde 5,683,860 adet olarak açıklamaktadırlar. Alman Karavan Endüstri Derneği güncel verilerine göre yıllık periyoda baktığımızda Eylül 2020 Mart 2021 arasında Avrupa Birliğinde tescil edilen karavan sayısı bir önceki yıla göre % 33,7 oranında artmıştır. İngiltere vatandaşlarının %11'i tatillerinde karavan parklarda konaklamaktadırlar. Ülkeye gelen turistlerin yaklaşık %35'i de kamp karavan turizmi amaçlı ülkeye seyahat etmektedir.

Bugün Avrupa'nın en büyük kamp alanı olarak bilinen Hırvatistan Zadar'daki Zaton Karavan Kamp alanı, 6.000-7.000 karavan ve 10.000-15.000 çadır kapasiteli bir alandır. Kamp ve karavan turizminden en fazla gelir elde eden ülkelerden biri de Avusturalya'dır. Avusturalya yereldeki kamp ve karavan turizminin gecelik konaklamasından 50.6 milyon dolar, günlük gezilerden 12.6 milyon dolar, ziyaretçi harcamalarından 7.4 milyon dolar ve kamp ve karavan malzemeleri ile birlikte bu endüstrinin tamamından ise yıllık 23.8 Milyar dolar gelir elde etmektedir. Avusturalya'nın kırsaldaki kamp ve karavan turizminden elde ettiği gelir ayrıntılı olarak aşağıdaki şekilde yer almaktadır.



Şekil 1.
Avusturalya Kamp ve Karavan Gelirleri



ABD Park Hizmetleri 776 adet kamp yeri ve 26.830 kamp ünitesi ile hizmet vermektedir. Bu kamplar da konaklama türlerine göre sınıflandırılır. Bazı alanlar ekolojik duyarlılık nedeniyle sadece çadırlara izin verirken bazı ticari kamplar, karavan ve çadır konaklamalarını birlikte sağlar.

Ülkemizde maalesef yeteri kadar karavan parkı ve kamp alanı bulunmamaktadır. **Türkiye’de kampingler Turizm belgeli ve Belediye belgeli olarak sınıflandırılmaktadır. Ülkemizde 13 adet Bakanlık belgeli ve 66 adet belediye belgeli olmak üzere toplam 79 adet kamp ve karavan tesisi bulunmaktadır. Ülkemizde Trafik tescile kayıtlı 6744 adet çekme karavan, 1247 adet motokaravan olmak üzere toplam 7991 adet karavan bulunmaktadır. Tüm bu karavanlar için bile toplam 7991 adet park alanı belirlendiğinde bile, ülkemizdeki karavan parkının çok düşük sayılarda olduğu görülmektedir.** Avrupa Birliği ile yapılan kıyaslamalarda yakın ekonomik büyüklükler ve sosyolojik değişimler yaşadığımız **Portekiz’in toplam karavan parkı 28,000** ve yine diğer bir karşılaştırma yapacağımız ülke olan **İspanya’nın toplam karavan parkı 300,000 adettir. Bize en yakın ülke 12,000 adet ile Slovenya ülkesidir.** Slovenya 2,081,000 nüfusa sahip, toplam gayri safi milli hasılası 5,5 milyar dolar olan bir ülkedir. Türkiye, 83 milyon nüfusa sahip ve 762 milyar dolar gayri safi milli hâsıla üreten bir ülkedir. (TOBB, 2021:9-10).

Ayrıca Avrupa ülkeleri ile kıyaslandığında mevcut karavan parklarında elektrik temini, karavanların temiz su depoları için temiz su temini ve atık boşaltma

yerlerinin bulunmaması gibi alt yapı sorunlarının olduğu görülmektedir.

Ülkemizde karavan araç tanımlarının karayolları kanununda net unsurlar taşımaması, eski ya da bakımsız minibüs ve panel-van araçların kontrolsüz şekilde karavana dönüştürülmesi ayrı bir sorun olarak görülmektedir. **Bu nedenle hızlı bir şekilde Karayolları kanununda net karavan tanımı yapılmalıdır.**

Ülkemizin sahip olduğu turizm değerlerini daha iyi değerlendirebilmek ve yeni gelir imkânları oluşturabilmek için kamp ve karavan turizmi için gerekli fiziki ve hizmet altyapısı imkânlarının geliştirilmesi gerektiği açıkça görülmektedir. Altyapının gelişmesi durumunda Türkiye Avrupalı karavan kullanıcıları tarafından tercih edilebilecek destinasyonlara sahiptir. Kamp ve karavan alanları altyapısının gelişmiş olduğu Avrupa’daki alanlar incelendiğinde bir karavan kullanıcısının tüm ihtiyaçlarını giderebildiği ve kaliteli zaman geçirebildiği görülmektedir (KUZKA, 2021:2).

Antalya özelinden baktığımızda Antalya kırsalında kamp ve karavan alanlarının çoğunlukla denize kıyı kesimlerde bulunduğu görülmektedir. Ancak bu alanlar alt yapı ve sayı olarak çok turist çeken ve ülkenin turizm başkenti haline gelmiş bir il için yeterli değildir Ayrıca doğal ve kırsal alanlarının güzelliği ile de önemli bir yeri olan Antalya ili sınırlarında yayla turizmine de katkı sağlayacak kamp ve karavan alanları bulunmamaktadır. Özellikle doğal alanlarda

kampçılık faaliyetleri gerçekleştirmek isteyen yerli ve yabancı turistlere yönelik, kırsaldaki yerel halka da ekonomik ve sosyal katkı sağlayacak 12 ilçede 20 destinasyonda örnek kamp ve karavan alanı tesisi kurulması öngörülmektedir.

Antalya'da karavan ve kamping turizmi deniz, kum, güneş üçgeni ile sınırlı kalmış, bu çerçevede yeteri kadar karavan ve kamping alanları yaratılamamış, var olanlar ise standart dışıdır. Antalya'nın Gazipaşa'dan Kaş'a kadar uzanan bütün ilçelerinde denize, mağaralara, milli parklara, antik kentlere, 30- 45 dakika da ulaşabileceğimiz, kanyonları, raftingciler için çok güzel doğal parkurları olan, tarih ve doğal güzellikleri ile dolu karavan ve kamping alanına uygun birçok yaylası vardır.

Antalya ili kapsamında Kamp ve Karavan turizminin sorunlarına eğilmek ve kırsalda kamp ve karavan turizmini geliştirmek için en uygun yöntem kırsal

kooperatifçiliktir. Özelliği itibariyle kooperatifçilik demokrasiyi ve bireysel girişimciliği geliştiren ve tekelci yapılanmaları engelleyen sistematik bir yapıya sahiptir ve içinde bulunduğu ekonomik sistemde hem rekabetin artmasına hem de kaynakların verimli dağılmasına olumlu katkıda bulunur. **Bu açıdan Antalya kırsalında yapılması düşünülen Kamp ve Karavan alanlarının kırsalda köy muhtarları aracılığı ile kurulacak turizm kooperatifleri şeklinde işletilmesi ekonomik getirinin kırsala yayılmasına katkı sağlayacağı öngörülmektedir.**

Bu kapsamda Kültür ve Turizm Bakanlığı Turizm Tesislerinin Niteliklerine İlişkin Yönetmelik ve UKKF Kamping Standartları Yönetmeliği temel alınarak hazırlanan karavan alanları kriterlerine göre düzenlenecek, 11 ilçe 14 kırsal destinasyonda (yaylalarda) Tarım Orman Bakanlığı köy (mahalle) tüzel kişiliğine 4.500m² arsa tahsis edilmesi planlanmaktadır.

4.500 m² arsa;

• Karavan alanı	25 adet x 80 m ²	= 2000 m ²
• Çadır alanı	75 adet x 5 m ²	= 375 m ²
• Köy Ambarı Modelli Bungalov	6 adet x 20 m ²	= 120 m ²
• Ortak kullanım alanı (Mutfak, duş, wc, sosyal tesisler, havuz vs.)		= 200 m ²
• Üniteler arası boşluk ve yeşil alan		= 500 m ²

olarak planlanmıştır.



Şekil 2: Örnek Kamp Alanı

Planlanan kamp ve karavan alanlarında 25 adet karavan alanı, 75 adet çadır alanı, 6 adet Antalya'ya özgü Likya Köy Ambarı Mimarisi modelli 6 Bungalov, ortak kullanım alanları (Mutfak, duş, wc, sosyal tesisler, havuz vs.) ve üniteler arası boşluk ile yeşil alan yapılması öngörülmektedir. Her bir örnek tesiste, hedef kitle yerli ve yabancı turistler olacaktır. Tesisin temizlik ve bakım zamanları dışında yılda 300 gece çalışması ve tesis başına kırsalda ikamet eden 12 kişinin direkt istihdam edilmesi düşünülmektedir.



1- Hedef kitle:

Antalya ilinde yapılması düşünülen her bir örnek tesiste, hedef kitle yerli ve yabancı turistlerdir. Antalya'da yapılacak karavan park ve kamping alanlarını, kırsal bölgenin öne çıkan özelliklerini tanıtan web sayfaları, aplikasyon uygulamaları yapılarak iyi bir tanıtımla yerli ve yabancı turistler bölgeye çekilecektir.

2- Yıllık hizmet süresi:

Genel bakımlar vb. nedenlerle zorunlu olarak kapalı kalınacak günler dışında, tesisin yılda 300 gece hizmet vermesi öngörülmektedir.

3- İstihdam:

12 kişiye istihdam sağlanacaktır.

- Resepsiyon için 3 kişi
- Güvenlik görevlisi 3 kişi
- Temizlik görevlisi 2 kişi
- Teknik personel 1 kişi
- Restaurant için 3 kişi

4-5 Yıllık Kamp ve Karavan Gecelik Konaklama Tahmini:

Ülke genelindeki son 10 yıllık kamping istatistikleri incelendiğinde, doluluk oranının ilk yıl için %40 olacağı öngörülmüş ve buna göre ilk 5 yıllık konaklama tahmini (geceleme sayısı) aşağıdaki şekilde hesaplanmıştır.

Tablo 1: Kamp ve Karavan Gecelik Konaklama Tahmini

Gelir Getiren Hizmetler	Yıllara Göre Geceleme Tahminleri				
	1. Yıl	2. Yıl	3. Yıl	4. Yıl	5. Yıl
Çadır Konaklaması	9.000	9900	10980	11979	13167
Karavan Konaklaması	3.000	3300	3630	3993	4392
Bungalov Konaklaması	1000	1150	1265	1391	1530

Bir pazarlama yöntemi olarak ortak alan hizmetlerinin (duş, çamaşır yıkama, mutfak ekipmanları kullanımı vb) bedelsiz olması, çadır ve karavan ünitesi yer tahsisi için ise bir kiralama bedeli karşılığında dışarıdan hizmet alınması öngörülmektedir. Aşağıdaki tabloda yatırıma konu tesisin ilk yılındaki kamp ve karavan yeri kira bedelleri verilmiş olup, her yıl düzenli olarak belli bir oranda bedel artışı yapılacaktır. Kamp ve Karavan Tesislerinin kırsal alanlarda kurulacak kooperatifler tarafından işletilmesi uygun görüldüğünden kiralama bedelleri uygun tutulmuş ve daha çok kamp ve karavan turistine ulaşmak amaçlanmıştır.

Tablo 2: Kamp ve Karavan Gecelik Gelir Tahmini

Kamp ve Karavan Alanı	Sayı (Adet)	Kira (TL/USD/gece)
Çadır Yeri	75	95 TL/5 USD/gece
Karavan Yeri	25	190 TL/10 USD/gece
Bungalov	6	250 TL/13 USD/gece

Tablo 3: Örnek Kamp ve Karavan Alanlarının Tahmini Ekonomik Getirisi İlçe İçin (1. Yıl/Tesis Başı)

Konu	Miktar	Birim	Yer Kirası	Tahmini Toplam Getiri (TL/USD)
Çadır Konaklaması	9000	<u>geceleme</u>	95 TL/5 USD/gece	855.000TL/45.000 USD
Karavan Konaklaması	3000	<u>geceleme</u>	190 TL/10 USD/gece	570.000 TL/30.000 USD
Bungalov Konaklaması	1000	<u>geceleme</u>	250 TL/13 USD/gece	250.000 TL/13.000 USD

Antalya ilçe merkezlerinde yapılması düşünülen örnek kamp ve karavan alanlarının tesis başına tahmini olarak yılda ortalama 1.675.000 TL/ 88.000 USD civarında getiri sağlaması öngörülmektedir.

11 İlçede belirlenen kırsal destinasyonlarda yapılması düşünülen 14 kamp ve karavan alanı ile bu getiri 14 x 1.675.000 TL/ 88.000 USD ile 33.500.000 TL/1.760.000 USD'ye çıkarılması öngörülmektedir. Yıllık yüzde 10 geceleme sayısının yıllar itibariyle artmasıyla bu getiri daha da büyüyecektir. Bu getiri dışında kurulması öngörülen kırsal bölgelerde yerel halka çarpan etkisiyle daha fazla getiri de sağlanması mümkün olacaktır.

Ayrıca tesis başına kırsalda ikamet eden 12 kişi, toplamda ise 12x14=168 kişi direkt istihdam edilecektir. Bu direkt istihdam dışında yöresel ürünlerin satışı ve kırsalda pansiyon, restoran, kafe gibi aile işletmeciliğinin oluşumu ile istihdam sayısının daha da artacağı öngörülmektedir.

Antalya Kadın Karavancılar Grubundan alına alınan bilgiye göre bir karavan turisti bulunduğu bölgeye gıda ve diğer ihtiyaçları için günlük ortalama 200 TL civarında gelir bırakmaktadır. Çadır, karavan, Bungalov toplam 13.000 geceleme hesabına göre yıllık 2 milyon 600 bin TL yayla halkına gelir sağlayacaktır. Bu gelirden kırsal bölgelerdeki yerel halkın kazanç sağlaması, tarım dışında Antalya kırsalının ekonomik kalkınmasına destek sağlayacaktır.

Antalya ilinde yapılması düşünülen kamp ve karavan alanları kırsal doğa turizmi faaliyetlerinden biri olarak karşımıza çıkmaktadır. Dolayısıyla bir kırsal turizm faaliyeti olarak değerlendirilebilir. Kırsal turizm ise kırsal kalkınmanın en önemli faaliyetleri arasında gösterilmektedir. Kırsal alanlarda faaliyet gösteren girişimler ve yatırımlar daha çok o bölgedeki gelir seviyesi düşük halka turizm geliri olarak geri dönmektedir. Bu durum sosyal kalkınma noktasında bölgeye ciddi katkılar sağlamaktadır. Karavanı ile yaylaya gelen turist sebze, meyvesini buradaki üreticiden alacak, market ihtiyaçlarını yayladaki bakkaldan alacak, yöresel ürünleri görece, öğrenecek evine giderken götürece, daha sonraki süreçte sipariş yolu ile sürekli alacaktır. Böylece bölge esnafının ve yerel üreticinin gelirinde artış yaşanması sağlanacaktır.

Bu pozitif etki bölgede gelir artışından başka yeni istihdam olanakları da yaratacaktır. Yukarıda belirtilen özellikler yatırımın temel sosyal etkileri olarak değerlendirilebilir. Bunun dışında dolaylı sosyal etkiler aşağıdaki gibi sıralanmıştır:

• **Yerli ve yabancı turist ile yerli halkın sosyal anlamda kaynaşması ve kültürler arası etkileşimin artmasına katkı sağlanacaktır.**

• **Kırsal alandaki göç eğilimlerinin bir istikrara kavuşturulması dengeli ve sürdürülebilir kalkınma hedefiyle uyumlu bir nüfus yapısına ulaşılması sağlanacaktır.**

• **Kırsal turizmin gelişmesiyle birlikte, Türkiye'de önemli bir kültürel zenginlik oluşturan Antalya iline ait geleneksel el sanatları ve diğer hediyelik eşyalar pazarlanarak yöre halkına ek bir gelir sağlamalarına etki edilecektir.**

• **Yöreye özgü yerel ürünler daha sonraki süreçte e-ticaret yoluyla turistlerin ev adreslerine gönderilerek bölge ürünlerinin sürekli pazarlanması sağlanacaktır.**

• **Ayrıca yerli ve yabancı kamp ve karavan turistleri ile kırsal halkın etkileşim haline geçmesi, başta yabancı dil öğrenme açısından kırsaldaki çocuk ve genç nüfusun eğitim seviyesinin artmasına yol açacaktır.**

• **Bununla birlikte yapılması düşünülen kamp ve karavan alanlarındaki çevreye önem veren uygulamalar ve bu alanlardaki alt yapı, kırsaldaki köy ve kasaba alt yapılarının sağlanmasına örnek olacak, yerelde sürdürülebilirlik bilinci artacaktır.**

Antalya ili kırsalı için düşünülen kamp ve karavan alanlarının ulaşım açısından uygun olduğunu gösteren ve bir noktadan başlayarak tamamının ziyaret edilmesinin mümkün olduğunu açıklayan 11 ilçede 14 kırsal destinasyonu kapsayacak **"Batı Antalya Kırsal Kamp ve Karavan Rotası"** ve **"Doğu Antalya Kırsal Kamp ve Karavan Rotası"** şeklinde 2 adet rota çalışması yapılmıştır.



1. Batı Antalya Kırsal Kamp ve Karavan Rotası

Döşemealtı ilçesinde Ekşili Göleti Kamp ve Karavan Park Alanı, Konyaaltı ilçesinde Geçik Bayırı Kamp ve Karavan Park Alanı, Kumluca ilçesinde Söğüt Cuması Yaylası, Dereköy Yaylası, Altinyaka Yaylası ve Göllü Yaylası Kamp ve Karavan Park Alanı, Kemer ilçesinde Beyçik Kamp ve Karavan Park Alanı, Finike ilçesinde Gökbük Yaylası Kamp ve Karavan Park Alanı, Demre Kamp ve Karavan Alanı ve Elmalı ilçesinde Çamkuyu Milli Parkı Kamp ve Karavan Park Alanı belirlenmiştir.



2. Doğu Antalya Kırsal Kamp ve Karavan Rotası

İbradı ilçesinde Ormana Kamp ve Karavan Alanı, Akseki ilçesinde Geçik Bayırı Yaylası Kamp ve Karavan Alanı, Gündoğmuş ilçesinde Pınarbaşı Kamp ve Karavan Park Alanı ve Gazipaşa ilçesinde Günercik Yaylası Kamp ve Karavan Park Alanı belirlenmiştir.



İÇİNDEKİLER

GİRİŞ	16
1. DÜNYA'DA KAMP VE KARAVAN TURİZMİ	17
2. TÜRKİYE'DE KAMP VE KARAVAN TURİZMİ	20
3. TÜRKİYE'DE KAMP VE KARAVAN TURİZMİNDE KARŞILAŞILAN SORUNLAR VE ÇÖZÜM ÖNERİLERİ	22
4. ANTALYA İLİ KAPSAMINDA ÇÖZÜM ÖNERİSİ: KIRSAL KALKINMA KOOPERATİFLERİ KANALI İLE KARAVAN VE KAMPİNG İŞLETMECİLİĞİ	23
5. ANTALYA'DA KIRSAL KAMP VE KARAVAN ALANLARI İÇİN ALTERNATİF DESTİNASYONLAR VE KIRSAL KARAVAN VE KAMP ROTASI	30
5.1. DÖŞEMEALTI İLÇESİ	31
5.1.1. Ekşili Göleti Kamp ve Karavan Park Alanı	
5.2. KONYAALTI İLÇESİ	32
5.2.1. Geyik Bayırı Kamp ve Karavan Park Alanı	
5.3. KUMLUCA İLÇESİ	33
5.3.1. Söğüt Cuması Yaylası Kamp ve Karavan Park Alanı	
5.3.2. Dereköy Yaylası Kamp ve Karavan Park Alanı	
5.3.3. Altınyaka Yaylası Kamp ve Karavan Park Alanı	
5.3.4. Göllü Yaylası Kamp ve Karavan Park Alanı	
5.4. KEMER İLÇESİ	37
5.4.1. Kemer-Beycik Kamp ve Karavan Park Alanı	
5.5. FİNİKE İLÇESİ	38
5.5.1. Gökçük Yaylası Kamp ve Karavan Park Alanı	
5.6. ELMALI İLÇESİ	39
5.6.1. Çamkuyu Milli Parkı Kamp ve Karavan Park Alanı	
5.7. DEMRE İLÇESİ	40
5.7.1. Demre Kamp ve Karavan Parkı	
5.8. İBRADI İLÇESİ	41
5.9. AKSEKİ İLÇESİ	42
5.9.1. İbradı-Ormana Kamp ve Karavan Park Alanı	
5.9.1. Akseki Geyran Yaylası Kamp ve Karavan Park Alanı	
5.10. GÜNDOĞMUŞ İLÇESİ	43
5.10.1. Pınarbaşı Kamp ve Karavan Park Alanı	
5.11. GAZİPAŞA İLÇESİ	44
5.11.1. Gazipaşa Günnercik Yaylası Kamp ve Karavan Park Alanı	
SONUÇ VE ÖNERİLER	45
KAYNAKÇA	46

GİRİŞ

Turist taleplerindeki deęişimler turizm işletmelerinin yenilikçi ve farklı alanlarda hizmet sunmaya başlamalarına sebep olmuştur. Ayrıca Z Kuşağı olarak ifade edilen günümüzün gençleri günlük aktivitelerin monotonluk arz ettiği süslü otellerde pahalı tatiller yârine kırsal alanlarda yapılan turizm türlerine yönelmektedir. Kırsal ve doğal alanlarda gerçekleşen kampçılık ve karavan turizmine ilginin büyümesi kırsal alanlarda yaşayan halkında turizm gelirlerinden faydalanmasına yol açmaktadır.

Özellikle hem çevresel hem de ekonomik sürdürülebilirlik esaslarını dikkate alan ve gelecek nesillerin de doğal kaynaklara ulaşmasını önemseyen kamp ve karavan turizmi gibi niş turizm türleri kırsal kalkınmayı sağlayacak ve bununla birlikte şehirlere göçü engelleyecek özellikleri bünyesinde barındırmaktadır. O nedenle kamp ve karavan turizmi başta ülkemiz ve ülkemiz gibi gelişmekte olan ülkeler açısından önemli bir turizm enstürmanı olarak öne çıkmaktadır.

Covid vb. salgın hastalıkları sürecinde insanların birbirlerine sosyal mesafe koyma zorunluluğunun olmasından dolayı, toplu olarak bir arada yaşayamadıkları için turizmde alternatif olarak Karavan turizmi özellikle pandemi sürecinde ve sonrasında daha da önem kazanarak sürekli gelişme göstermektedir. Antalya özeline baktığımızda karavan turizmi, deniz, güneş, kum üçgenine yani sahil şeridinde sıkışmış durumdadır. Oysa Antalya'nın Gazipaşa'dan Kaş'a kadar uzanan bütün ilçelerinde denize, mağaralara, milli parklara, antik kentlere, 30- 45 dakika da ulaşabileceğimiz, kanyonları, raftingciler için çok güzel doğal parkurları olan, tarih ve doğal güzellikleri ile dolu birçok yaylası vardır.

Karavanı ile yaylaya gelen turist sebze, meyvesini buradaki üreticiden alacak, market ihtiyaçlarını yayladaki bakkaldan alacak, yöresel ürünleri görececek, öğrenecek evine giderken götürececek, daha sonraki süreçte sipariş yolu ile sürekli alacaktır. Böylece hem sahil şeridinde karavan park sıkışıklığı önlenmiş olacak, hem de yaylada yaşayan üreticilerimizin, esnafımızın ekonomik refahını arttırmaya, kırsal kalkınmaya katkı sağlanmış olacaktır.



Özellikle hem çevresel hem de ekonomik sürdürülebilirlik esaslarını dikkate alan ve gelecek nesillerin de doğal kaynaklara ulaşmasını önemseyen kamp ve karavan turizmi gibi niş turizm türleri kırsal kalkınmayı sağlayacak ve bununla birlikte şehirlere göçü engelleyecek özellikleri bünyesinde barındırmaktadır.



1. DÜNYA'DA KAMP VE KARAVAN TURİZMİ



Karavanın konaklama modeli olarak kullanılmasının erken gelişim gösterdiği İngiltere'de düşük kaliteli tatil imajı yaratan kamp ve karavan tesisleri giderek yüksek kalite ve konfor sunan konaklama tesislerine dönüşmektedir. İlk karavanın 1885'de Bristol'da üretiminden beri karavanların kullanım alanı genişleyerek Avrupa'da tatil endüstrisinin önemli bir unsuru haline dönüşmüştür. İngiltere'de karavan endüstrisinin geliri 3 milyar pound'dur. Bu sektör, 90.000 kişiye istihdam yaratmaktadır. İngiltere vatandaşlarının %11'i tatillerinde karavan parklarda konaklamaktadırlar. Galler'de ise kamp ve karavan tesisleri genellikle deniz kenarı, orman ve vadilerde konumlanmaktadır. Kamp ve karavan turizmi özellikle aileler ve emekliler arasında yaygındır.

İtalya, Fransa, Almanya gibi Avrupa ülkelerinde kamp ve karavan turizminin turizm gelirleri içindeki payı oldukça yüksektir.



Karavan sektörü için iki referans pazar olan ABD ve Avrupa Birliği yüksek büyüme oranları göstermişlerdir.

Türkiye'deki karavan sektörünün, iyi bir mevzuat alt yapısı bulunmaması ve özellikle veri üretecek sivil toplum kuruluşu eksikliği başta olmak üzere, dağınık bir profile sahip olduğu söylenebilir.



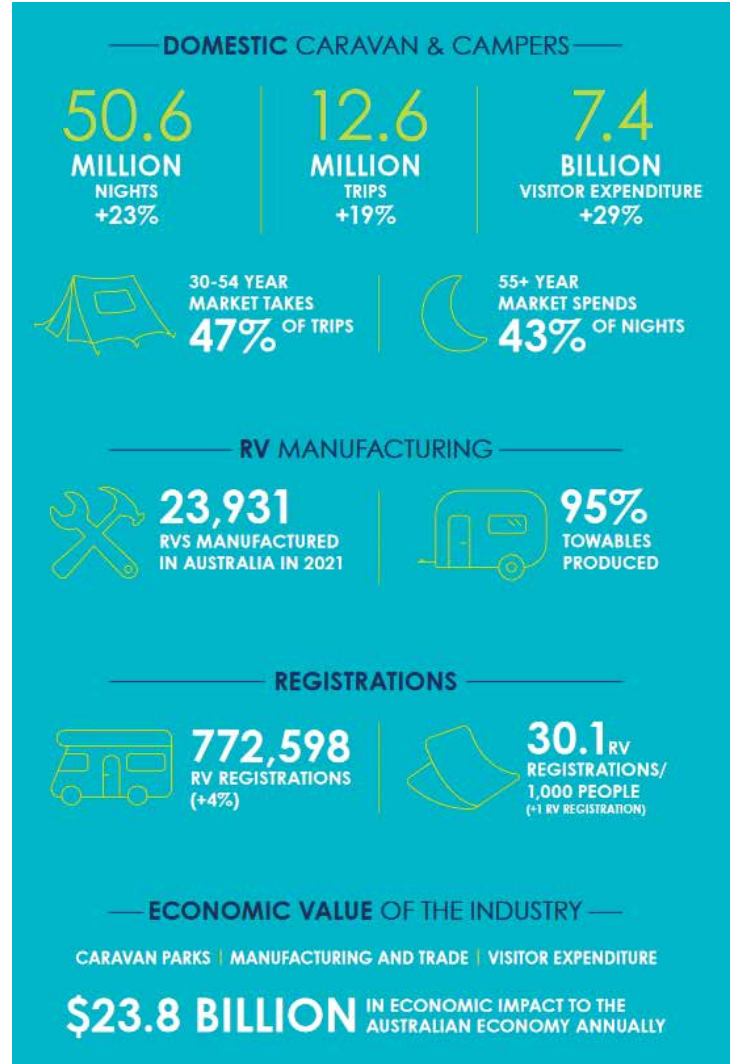
Tablo 1. AB Üyesi Ülkeler Trafik Tescilli Karavan Sayıları

Ülkeler	Çekme Karavan	Motokaravan	Toplam
Almanya	722.516	674.697	1.287.951
Avusturya	39.820	30.186	69.290
Belçika	40.283	59.060	99.844
Danimarka	121.672	11.092	132.764
Finlandiya	66.248	60.668	126.916
Fransa	539.000	559.800	1.098.800
Hollanda	425.489	144.509	556.480
İngiltere	555.494	250.425	805.919
İspanya	231.800	80.000	311.800
İsveç	285.965	108.518	394.483
İsviçre	29.910	65.100	95.010
İtalya	64.000	240.915	304.915
Norveç	118.687	55.222	173.909
Portekiz	18.000	10.000	28.000
Slovenya	6.109	6.076	12.185
Diğer	202.257	65.795	271.052
Toplam	3.470.250	2.427.092	5.683.860

Kaynak: https://www.e-c-t.com/fileadmin/templates/4825/images/statistics/europabestand_C-RM.pdf

Avrupa Karavan Federasyonu verileri, Birlik üyesi ülkelerde tescil edilmiş karavan sayısını 2019 yılına ait verilerde 5,683,860 adet olarak açıklamaktadırlar. Bu rakamın 3,462,449 adedi çekme karavan, 2,221,411 adedi ise motokaravandır. Alman Karavan Endüstri Derneği güncel verilerine göre yıllık periyoda baktığımızda Eylül 2020 Mart 2021 arasında Avrupa Birliğinde tescil edilen karavan sayısı bir önceki yıla göre % 33,7 oranında artmıştır. Karavan sektörü için iki referans pazar olan ABD ve Avrupa Birliği yüksek büyüme oranları göstermişlerdir. Türkiye'deki karavan sektörünün, iyi bir mevzuat alt yapısı bulunmaması ve özellikle veri üretecek sivil toplum kuruluşu eksikliği başta olmak üzere, dağınık bir profile sahip olduğu söylenebilir.

Avrupa ülkelerinin yanı sıra Amerika ve Avustralya'da da kamp ve karavan turizmi oldukça gelişmiştir. Günümüzde Rusya, Estonya, Litvanya, Belarus, Moldova, Ukrayna ve Almanya'da yatırımlarını kamp ve karavan turizmi yönünde gerçekleştirmektedir. Hırvatistan, Yunanistan gibi Türkiye'ye benzer iklim koşulları ve özelliklere sahip ülkeler, kamp ve karavan turizmine oldukça önem vermektedir. Bugün Avrupa'nın en büyük kamp alanı olarak bilinen Hırvatistan Zadar'daki Zaton Karavan Kamp alanı, 6.000-7.000 karavan ve 10.000-15.000 çadır kapasiteli bir alandır. Kamp ve karavan turizminden en fazla gelir elde eden ülkelerden biri de Avusturya'dır (Şekil 1). Ülkeye gelen turistlerin yaklaşık %35'i de kamp karavan turizmi amaçlı ülkeye seyahat etmektedir.



Şekil 1: Avusturya Kamp ve Karavan Gelirleri

ABD'de kamu kampları ticari nitelikte değildir ve golf, bowling gibi aktiviteleri içermez ancak ateş çukurları, otopark gibi temel hizmetleri sağlarlar. Bu kamplar, hükümet tarafından sübvans edilip kâr amacı gütmeyen veya kendi kendini idare eden girişimciler tarafından işletilir. Pek çok ülkede Orman Bakanlıkları ve Milli Parklar açık hava meraklıları için kamp yeri sağlarlar.



Kaynak: ABD- <https://www.myakkamotorcoachresort.com/photos/>

ABD Park Hizmetleri 776 adet kamp yeri ve 26.830 kamp ünitesi ile hizmet vermektedir. Bu kamplar da konaklama türlerine göre sınıflandırılır. Bazı alanlar ekolojik duyarlılık nedeniyle sadece çadırlara izin verirken bazı ticari kamplar, karavan ve çadır konaklamalarını birlikte sağlar. Ancak kampçılarının beklentileri farklılık gösterdiği için karavan ve çadır üniteleri birbirinden ayrılır. Bunların dışında Amerika'da sabit karavan, çadır ve römork gibi çeşitli konaklama hizmeti sağlayan kamplar da mevcuttur. Amerika Seyahat Endüstrisi'ne göre 2006'da ABD'de iç turistlerin %5'i çadır ve karavan konaklamalarını tercih etmiştir. Küçük yürüyüş grupları, çiftler ve bireysel kampçılar kamp alanlarının en baskın kullanıcı profilini oluşturmaktadır. ABD'de nüfusun üçte ikisi trekking ve kamping amacıyla seyahate çıkmaktadır.

CHP PARTİ PROGRAMI'NDAN



TÜRK TURİZMİNİN MARKALAŞMASI SAĞLANACAK:

Turizmin mekansal, niteliksel ve türlerine göre dengeli dağılımı ve geliştirilmesi önemlenecek; turizm, bölge ve tür açısından çeşitlendirilecek, turizm faaliyetlerinin bütün yıla yayılması özendirilecek.

2. TÜRKİYE'DE KAMP VE KARAVAN TURİZMİ

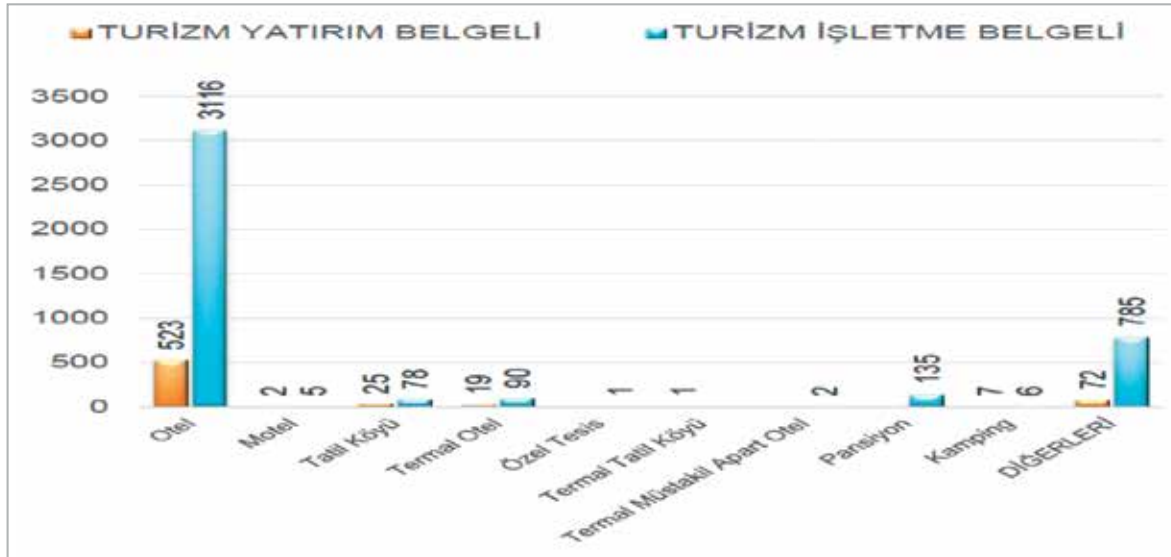
Turizm sektörü, dünya çapında son 10 yılda hızlı bir şekilde büyürken 2020 yılının ilk çeyreğinden itibaren tüm dünyayı etkisi altına alan pandemi nedeni ile büyük ölçekte kayıplara maruz kalmıştır. Küresel gelişmelerden en çok etkilenen sektörlerden biri olan turizm, pandemi nedeni ile kıyı turizmi gibi kalıplaşmış turizm hareketlerinden çıkıp alternatif turizm hareketlerine doğru yönelmiştir. Yaşanan sağlık krizi, sosyal mesafe kavramını günlük hayatımıza entegre etmiş ve tercihlerimizi bu kuralı gözeterek kullanmayı alışkanlık haline getirmiştir. Sosyal mesafe kavramı ile birlikte, eskiden beri var olan ancak popülaritesi pandemi ile ortaya çıkan kamping turizmine talep artmış, insanlar kontrolün kendilerinde olduğu, yemek, temizlik ve sosyal

mesafeyi kendi isteklerine göre şekillendirmelerine imkân tanıyan, aşırı kalabalık destinasyonlardan uzak doğa ile içiçe olabilecekleri bir tatil anlayışına yönelmişlerdir.

Önümüzdeki zamanlarda da kalıcılığını koruyacağı düşünülen turizmdeki bu dönüşüm iç turizmi de canlandıracak, kamping ve karavan turizmini daha da ön plana çıkaracaktır.

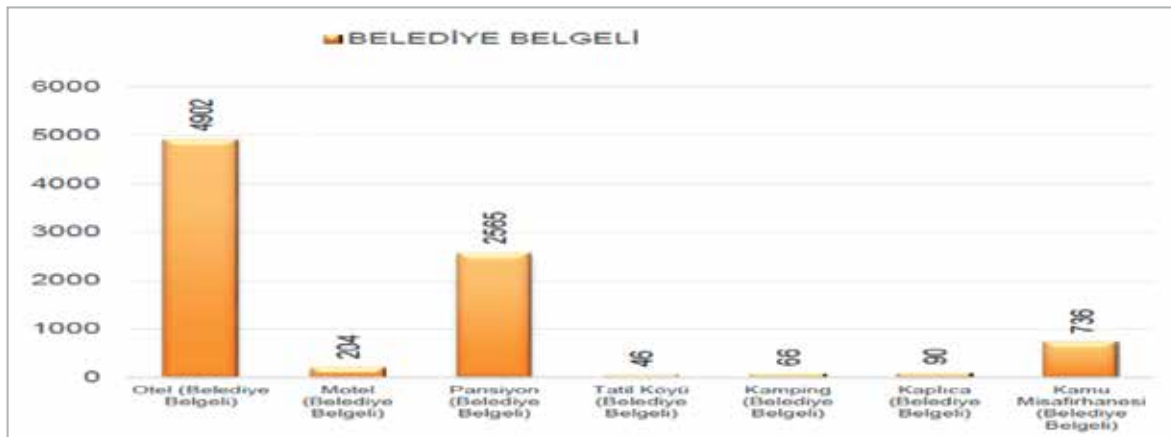
Türkiye'de kampingler Turizm belgeli ve Belediye belgeli olarak sınıflandırılmaktadır. Ülkemizde 13 adet Bakanlık belgeli ve 66 adet belediye belgeli olmak üzere toplam 79 adet kamping ve karavan tesisi bulunmaktadır.

Şekil 2. Türlerine Göre Turizm Belgeli Konaklama Tesislerinin Sayısı (2020)



Kaynak: T.C. Kültür ve Turizm Bakanlığı, 2021

Şekil 3. Türlerine Göre Belediye Belgeli Konaklama Tesisleri (2020)



Kaynak: T.C. Kültür ve Turizm Bakanlığı, 2021

2015-2020 yıllarını kapsayan dönemde ülkemizdeki turizm belgeli kamping alanlarına geliş sayısı ve kapasite kullanım oranları aşağıdaki tabloda gösterilmiştir. 2015 yılında turizm belgeli kamping tesislerinde doluluk oranı % 45,28 iken, 2020 yılına gelindiğinde pandeminin de etkisi ile bu oran % 39,10 a düşmüştür.

Tablo 2:
Ülkemizde Turizm Belgeli Kamping Tesislerine Geliş ve Doluluk Oranı (2015-2020)

YIL	Tesis Geliş Sayısı			Doluluk Oranı (%)		
	Yabancı	Yerli	Toplam	Yabancı	Yerli	Toplam
2015	18.433	22.897	41.330	26,92	18,37	45,28
2016	54.839	131.897	186.736	18,96	30,49	49,45
2017	575	4.952	5.527	2,42	19,39	21,81
2018	2.799	10.597	13.396	7,01	36,79	43,80
2019	5.419	8.985	14.404	13,62	36,12	49,74
2020	980	7.325	8.305	2,47	36,63	39,10

Kaynak: T.C. Kültür ve Turizm Bakanlığı, 2021

2015-2020 yıllarını kapsayan dönemde ülkemizdeki belediye belgeli kamping alanlarına geliş sayısı ve kapasite kullanım oranları aşağıdaki tabloda gösterilmiştir. 2015 yılında belediye belgeli kamping tesislerinde doluluk oranı %36,4 iken, 2020 yılına gelindiğinde pandeminin de etkisi ile bu oran %16,22 ye düşmüştür.

Tablo 3:
Ülkemizde Belediye Belgeli Kamping Tesislerine Geliş ve Doluluk Oranı (2015-2020)

YIL	Tesis Geliş Sayısı			Doluluk Oranı (%)		
	Yabancı	Yerli	Toplam	Yabancı	Yerli	Toplam
2015	37.819	216.965	254.784	11,4	24,9	36,4
2016	40.225	146.882	187.107	9,00	16,8	25,8
2017	3.697	58.479	62.176	1,2	23,9	25,1
2018	5.207	64.874	70.081	1,2	21,3	22,5
2019	6.617	88.561	95.178	1,5	22,7	24,2
2020	3.266	74.535	77.801	0,62	15,60	16,22

Kaynak: T.C. Kültür ve Turizm Bakanlığı, 2021

Tablo 4: Türkiye Trafik Tescilli Karavan Sayıları

Ölkeler	Çekme Karavan	Motokaravan	Toplam
Türkiye	6.744	1.247	7.991

Kaynak: EGM Trafik Başkanlığı, Mart 2021

Tablo 1ve Tablo 4 incelendiğinde, ülkemizdeki karavan sayısının çok düşük sayılarda olduğu görülmektedir. Toplam karavan sayısı 7,991adettir. Avrupa Birliği ile yapılan kıyaslamalarda yakın ekonomik büyüklükler ve sosyolojik değişimler yaşadığımız Portekiz'in toplam karavan sayısı 28,000 ve yine diğer bir karşılaştırma yapacağımız ülke olan İspanya'nın toplam karavan sayısı 300,000 adettir. Bize en yakın ülke 12,000 adet ile Slovenya ülkesidir. Slovenya 2,081,000 nüfusa sahip, toplam gayri safi milli hasılası 5,5 milyar dolar olan bir ülkedir. Türkiye, 83 milyon nüfusa sahip ve 762 milyar dolar gayri safi milli hâsıla üreten bir ülkedir (TOBB, 2021:9-10).

3. TÜRKİYE'DE KAMP VE KARAVAN TURİZMİNDE KARŞILAŞILAN SORUNLAR VE ÇÖZÜM ÖNERİLERİ



Avrupa ülkeleri ile kıyaslandığında Türkiye'nin turizm değerlerinin önemli bir potansiyele sahip olduğu. Özellikle karavan parklarının yetersizliği, turizm ve belediye belgeli toplam 79 adet kamp ve karavan tesisi bulunması dünya ölçeğinin çok gerisindedir. **Mevcut karavan parklarında elektrik temini, karavanların temiz su depoları için temiz su temini ve atık boşaltma yerlerinin bulunmaması gibi alt yapı sorunlarının olduğu görülmektedir.**

Ayrıca ülkemizde karavan araç tanımlarının karayolları kanununda net unsurlar taşımaması, eski ya da bakımsız minibüs ve panel-van araçların kontrolsüz şekilde karavana dönüştürülmesi ayrı bir sorun olarak görülmektedir. **Bu nedenle hızlı bir şekilde Karayolları kanununda net karavan tanımı yapılmalıdır.**

Ülkemizin sahip olduğu turizm değerlerini daha iyi değerlendirebilmek ve yeni gelir imkânları oluşturabilmek için kamp ve karavan turizmi için gerekli fiziki ve hizmet altyapısı imkânlarının geliştirilmesi gerektiği açıkça görülmektedir. Altyapının gelişmesi durumunda Türkiye Avrupalı karavan kullanıcıları tarafından tercih edilebilecek destinasyonlara sahiptir. Kamp ve karavan alanları altyapısının gelişmiş olduğu Avrupa'daki alanlar incelendiğinde bir karavan kullanıcısının tüm ihtiyaçlarını giderebildiği ve kaliteli zaman geçirebildiği görülmektedir (KUZKA, 2021:2).

Antalya özelinden baktığımızda Antalya kırsalında kamp ve karavan alanlarının çoğunlukla denize kıyı kesimlerde bulunduğu görülmektedir. Ancak bu alanlar alt yapı ve sayı olarak çok turist çeken ve ülkenin turizm başkenti haline gelmiş bir il için yeterli değildir.

Antalya'nın Gazipaşa'dan Kaş'a kadar uzanan bütün ilçelerinde denize, mağaralara, milli parklara, antik kentlere, 30- 45 dakika da ulaşabileceğimiz, kanyonları, raftingciler için çok güzel doğal parkurları olan, tarih ve doğal güzellikleri ile dolu karavan ve kamping alanına uygun birçok yaylası vardır. Buna rağmen Antalya ilindeki birçok kırsal alan yeteri kadar kamp ve karavan turizme sunulamamaktadır ve Antalya turizmi deniz, kum, güneş üçlüsü şeklinde sıkışmıştır. Bu nedenle Özellikle doğal alanlarda kampçılık faaliyetleri ve karavan turizmi gerçekleştirmek isteyen yerli ve yabancı turistlere yönelik, kırsaldaki yerel halka da ekonomik ve sosyal katkı sağlayacak 14 bölgede örnek kamp ve karavan alanı tesisi kurulması öngörülmektedir.



Ülkemizde karavan araç tanımlarının karayolları kanununda net unsurlar taşımaması, eski ya da bakımsız minibüs ve panel-van araçların kontrolsüz şekilde karavana dönüştürülmesi ayrı bir sorun olarak görülmektedir. **Bu nedenle hızlı bir şekilde Karayolları kanununda net karavan tanımı yapılmalıdır.**



4. ANTALYA İLİ KAPSAMINDA ÇÖZÜM ÖNERİSİ: KIRSAL KALKINMA KOOPERATİFLERİ KANALI İLE KARAVAN VE KAMPİNG İŞLETMECİLİĞİ

Kooperatifler toplumu meydana getiren kişilerin hayat seviyelerini dayanışma, yardımlaşma ve işbirliği yolu ile yükselten ve dolayısıyla toplumun kalkınmasını sağlayan en önemli araçlar olarak görülmektedir. Kooperatifler beşeri topluluklardır. Kooperatifler, tarım, sanat, kredi, dağıtım, konut, balıkçılık, taşımacılık, hizmet gibi ekonominin hemen hemen tüm sektörlerinde temsil edilmektedirler. Özelliği itibariyle kooperatifçilik demokrasiyi ve bireysel girişimciliği geliştiren ve tekelci yapılanmaları engelleyen sistematik bir yapıya sahiptir ve içinde bulunduğu ekonomik sistemde hem rekabetin artmasına hem de kaynakların verimli dağılmasına olumlu katkıda bulunur.

Bu açıdan **Antalya kırsalında yapılması düşünülen Kamp ve Karavan alanlarının kırsalda köy muhtarları aracılığı ile kurulacak turizm kooperatifleri şeklinde işletilmesi ekonomik getirinin kırsala yayılmasına katkı sağlayacaktır.** Bu konuda en iyi örneklerden birisi Muğla İli Ortaca İlçesinde Sarıgerme Mahallesi'nde yer alan turizm kooperatifidir. Bu kooperatif Sarıgerme plajını işletmekte, plaj içerisindeki sosyal alanlarda gözleme bazlama vb. ürünlerin yapımı ve yöresel ürünlerin satışı ile yörenin kadınlarının istihdamını sağlayarak kadın yoksulluğunun engellenmesi ve ekonomik getirinin kırsala yayılması sağlanmaktadır.



Kadınların, yoksulluğu farklı şekillerde ve daha şiddetli biçimde yaşaması kadınların ayrı ele alınmasını gerektirmiştir. Kadınların ayrı olarak ele alınması kadın yoksulluğunun kırsal kalkınma çalışmaları arasında önemli yer tutmasına neden olmuştur. Kadın yoksulluğunun nasıl azaltılabileceği önemli bir soru olarak öne çıkmıştır. Bu noktada kadın kooperatifleri bir araç olarak ortaya çıkmış ve kırsal kalkınmada önemli yer tutmuştur (Kutay,2022:120). Bu nedenle de Antalya ilinde kırsalda kurulması düşünülen kamp ve karavan alanlarının bulunduğu bölgelerde yer alan kadın kooperatifleri ile yöresel ürünlerin kamp ve karavancılara ulaşması kolaylıkla sağlanacaktır. Ortalama 50-60 Euro harcama yaptığı düşünülen kamp ve karavan turistlerinin yöresel ürünleri satın almaları kırsaldaki kadın yoksulluğunu önlemede önemli bir etki yaratacaktır.

Antalya yaylalarında kurulacak karavan ve kamping alanları kırsal kalkınma kooperatifleri kanalı ile işletildiğinde hem karavancılar, kampingciler ucuz tatil yapma olanağına kavuşacak, hem kooperatif kanalı ile köylü kalkınacaktır.



Düşünülen kamp ve karavan alanlarındaki çevreye önem veren uygulamalar ve bu alanlardaki alt yapı, kırsaldaki köy ve kasaba alt yapılarının sağlanmasına örnek olacak, yerelde sürdürülebilirlik bilinci artacaktır.



ÖRNEK PROJE

1-Karavan ve kamping alanı:

Kültür ve Turizm Bakanlığı Turizm Tesislerinin Niteliklerine İlişkin Yönetmelik ve UKKF Kamping Standartları Yönetmeliği temel alınarak hazırlanan karavan alanları kriter listesi Tablo 5’de yer almaktadır.

Tablo 5: Karavan Park ve Kamp Alanları Kriterleri

Kriter	Açıklama	Karavan Park	Karavan Kamp
1. Drenajlı düz zemin ve ağaçlandırma	Tozsuz zemin, tercihen çim veya çim karosu döşeli	✓	✓
2. Karavan ünitesi	En az 80 metre kare kullanım alanı ve karavanlar arası en az 6 metre mesafe. XXL boyutta karavan için 1 adet en az 100 metrekare kullanım alanlı ünite.	✓	✓
3. Güvenlik	Çit ile çevreden tecrit, gece ışıklandırması, yüksek GSM sinyal seviyesi, güvenlik kamerası, sağlık hizmetlerine yakınlık	✓	✓
4. Su	Karavanların su depolarını doldurabilmek için çeşme, mümkünse yağmur suyu hasadı ile toplanan	✓	✓
5. Elektrik	Karavan içi aküleri şarj etmek ya da normal elektrik ihtiyaçlarını karşılamak için, mümkünse kapalı devre yenilenebilir enerji kaynağı ile üretilen	✓	✓
6. Atık Su Boşaltma Sistemi	Duş ve lavabo suyu boşaltmak için uygun alan, mümkünse gri suyun kullanımı uygulamaları yapılmalıdır, değilse kanalizasyon şebekesine bağlanmalıdır.	✓	✓
7. Tuvalet Boşaltma Sistemi	Kaset ve/veya depolu sistemler için uygun boşaltma alanı, kompost tuvalet uygulamaları yapılmalıdır ya da kanalizasyon şebekesine bağlanmalıdır.	✓	✓
8. Tuvalet	10 kişi başına 1 erkek, 1 kadın tuvaleti	✓	✓

Kriter	Açıklama	Karavan Park	Karavan Kamp
9. Duş	10 kişi başına 1 erkek, 1 kadın duşu, mümkünse 1 evcil hayvan duşu	✓	✓
10. Çöp	Mümkünse sıfır atık yönetmeliğine uygun	✓	✓
11. Çöplerin düzenli toplanması ve bakımların düzenli yapılması	-	✓	✓
12. Mutfak	Her 10 kişi başına bir ocak ve bulaşık makinesi		✓
13. Çamaşır Yıkama ve Kurutma Alanları	-		✓
14. İdari bina	Ahşap kaplama ya da ahşap bina, resepsiyon, yönetici odası, tıbbi müdahale odası, ecza dolabı		✓
15. Tüm alanın aydınlatması	-		✓
16. Sabit telefon ve kablosuz internet	-		✓
17. Kamp alanı trafik kuralları olması	-		✓
18. Çadır kampı ünitesi	Toplamda en az 100 metre kare kullanım alanı. Çadır başına en az 5 metre kare kullanım alanı.		✓
19. Kablosuz internet	-		✓
20. Uyarı Levhaları	Yaban hayatı tehlikeleri vb. durumlar için uyarı dokümanları		✓
21. Güvenli Ateş Yakma Noktası	Kamp ateşi yakılmasına olanak veren ateş çukuru		✓
22. Ateşli/Ateşsiz Kamp	Ateşli kamp veya kamp tüpü izinlerinin ve/veya saatlerinin netleştirilmesi		✓

Tablolardaki kriterlere uygun karavan ve kampingciler için yaylalarda Tarım orman Bakanlığı köy (mahalle tüzel kişiliğine 4.500 m² arsa tahsis edilecek.

4.500 m² arsa;

- Karavan alanı 25 adet x 80 m² = 2000 m²
- Çadır alanı 75 adet x 5 m² = 375 m²
- Köy Ambarı Modelli Bungolov 6 adet x 20 m² = 120 m²
- Ortak kullanım alanı (Mutfak, duş, wc, sosyal tesisler, vs) = 200 m²
- Üniteler arası boşluk = 500 m² olarak planlanmıştır.

Şekil 2. Örnek Kamp Alanı



Kaynak: Kamp ve Karavan Derneği

Şekil 3. Köy Ambarı Modelli Bungolov



2- Hedef kitle: Antalya ilinde yapılması düşünölen her bir örnek tesiste, yerli ve yabancı turistler. Antalya'da yapılacak karavan park ve kamping alanlarını, kırsal bölgenin öne çıkan özelliklerini tanıtan web sayfaları, aplikasyon uygulamaları yapılarak iyi bir tanıtımla yerli ve yabancı turistler bölgeye çekilecektir.

3- Yıllık hizmet süresi: Genel bakımlar vb. nedenlerle zorunlu olarak kapalı kalınacak günler dışında, tesisin yılda 300 gece hizmet vermesi öngörülmektedir.

4- İstihdam: 12 kişiye istihdam sağlanacaktır.

-Resepsiyon için 3 kişi

-Güvenlik görevlisi 3 kişi

-Temizlik görevlisi 2 kişi

-Teknik personel 1 kişi

-Restaurant için 3 kişi

5- Beş Yıllık Kamp ve Karavan Gecelik Konaklama Tahmini: Ülke genelindeki son 10 yıllık kamping istatistikleri incelendiğinde, doluluk oranının ilk yıl için %40 olacağı öngörülmüş ve buna göre ilk 5 yıllık konaklama tahmini (geceleme sayısı) aşağıdaki şekilde hesaplanmıştır.

Tablo 6: Kamp ve Karavan Gecelik Konaklama Tahmini

Gelir Getiren Hizmetler	Yıllara Göre Geceleme Tahminleri				
	1. Yıl	2. Yıl	3. Yıl	4. Yıl	5. Yıl
Çadır Konaklaması	9.000	9900	10980	11979	13167
Karavan Konaklaması	3.000	3300	3630	3993	4392
Bungalov Konaklaması	1000	1150	1265	1391	1530

6- Kamp ve Karavan Alanlarının Yıllık Gelir Tahmini: Bir pazarlama yöntemi olarak ortak alan hizmetlerinin (duş, çamaşır yıkama, mutfak ekipmanları kullanımı vb) bedelsiz olması, çadır ve karavan ünitesi yer tahsisi için ise bir kiralama bedeli karşılığında dışarıdan hizmet alınması öngörülmektedir. Aşağıdaki tabloda yatırıma konu tesisin ilk yılındaki kamp ve karavan yeri kira bedelleri verilmiş olup, her yıl düzenli olarak belli bir oranda bedel artışı yapılacaktır. Kamp ve Karavan Tesislerinin kırsal alanlarda kurulacak kooperatifler tarafından işletilmesi uygun görüldüğünden kiralama bedelleri uygun tutulmuş ve daha çok kamp ve karavan turistine ulaşmak amaçlanmıştır.

Tablo 7: Kamp ve Karavan Gecelik Gelir Tahmini

Kamp ve Karavan Alanı	Sayı (Adet)	Kira (TL/USD/gece)
Çadır Yeri	75	95 TL/5 USD/gece
Karavan Yeri	25	190 TL/10 USD/gece
Bungalov	6	250 TL/13 USD/gece

Tablo 8: Örnek Kamp ve Karavan Alanlarının Tahmini Ekonomik Getirisi İlçe İçin (1. Yıl/Tesis Başı)

Konu	Miktar	Birim	Yer Kirası	Tahmini Toplam Getiri (TL/USD)
Çadır Konaklaması	9000	geceleme	95 TL/5 USD/gece	855.000TL/45.000 USD
Karavan Konaklaması	3000	geceleme	190 TL/10 USD/gece	570.000 TL/30.000 USD
Bungalov Konaklaması	1000	geceleme	250 TL/13 USD/gece	250.000 TL/13.000 USD

Antalya ilçe merkezlerinde yapılması düşünülen örnek kamp ve karavan alanlarının tesis başına tahmini olarak yılda ortalama 1.675.000 TL/ 88.000 USD civarında getiri sağlaması öngörülmektedir.

11 ilçede belirlenen destinasyonlarda yapılması düşünülen 14 kamp ve karavan alanı ile bu getiri 14 x 1.675.000 TL/ 88.000 USD ile 33.500.000 TL/1.760.000 USD'ye çıkarılması öngörülmektedir. Yıllık yüzde 10 geceleme sayısının yıllar itibariyle artmasıyla bu getiri daha da büyüyecektir. Bu getiri dışında kurulması öngörülen kırsal bölgelerde yerel halka çarpan etkisiyle daha fazla getiri de sağlanması mümkün olacaktır.

Antalya Kadın Karavancılar Grubundan alına alınan bilgiye göre bir karavan turisti bulunduğu bölgeye gıda ve diğer ihtiyaçları için günlük ortalama 200 TL civarında gelir bırakmaktadır. Çadır, karavan, bungalov toplam 13.000 geceleme hesabına göre yıllık 2 milyon 600 bin TL yayla halkına gelir sağlayacaktır. Bu gelirden kırsal bölgelerdeki yerel halkın kazanç sağlaması, tarım dışında Antalya kırsalının ekonomik kalkınmasına destek sağlayacaktır.

Antalya ilinde yapılması düşünülen kamp ve karavan alanları kırsal doğa turizmi faaliyetlerinden biri olarak karşımıza çıkmaktadır. Dolayısıyla bir kırsal turizm faaliyeti olarak değerlendirilebilir. Kırsal turizm ise kırsal kalkınmanın en önemli faaliyetleri arasında gösterilmektedir.



Bir karavan turisti bulunduğu bölgeye gıda ve diğer ihtiyaçları için günlük ortalama 200 TL civarında gelir bırakmaktadır. Çadır, karavan, bungalov toplam 13.000 geceleme hesabına göre yıllık 2 milyon 600 bin TL yayla halkına gelir sağlayacaktır. Bu gelirden kırsal bölgelerdeki yerel halkın kazanç sağlaması, tarım dışında Antalya kırsalının ekonomik kalkınmasına destek sağlayacaktır.



Kırsal alanlarda faaliyet gösteren girişimler ve yatırımlar daha çok o bölgedeki gelir seviyesi düşük halka turizm geliri olarak geri dönmektedir. Bu durum sosyal kalkınma noktasında bölgeye ciddi katkılar sağlamaktadır. Karavanı ile yaylaya gelen turist sebze, meyvesini buradaki üreticiden alacak, market ihtiyaçlarını yayladaki bakkaldan alacak, yöresel ürünleri görececek, öğrenecek evine giderken götürececek, daha sonraki süreçte sipariş yolu ile sürekli alacaktır. Böylece bölge esnafının ve yerel üreticinin gelirinde artış yaşanması sağlanacaktır.

Bu pozitif etki bölgede gelir artışından başka yeni istihdam olanakları da yaratacaktır. Yukarıda belirtilen özellikler yatırımın temel sosyal etkileri olarak değerlendirilebilir. Bunun dışında dolaylı sosyal etkiler aşağıdaki gibi sıralanmıştır:

- Yerli ve yabancı turist ile yerli halkın sosyal anlamda kaynaşması ve kültürler arası etkileşimin artmasına katkı sağlanacaktır.
- Kırsal alandaki göç eğilimlerinin bir istikrara kavuşturulması dengeli ve sürdürülebilir kalkınma hedefiyle uyumlu bir nüfus yapısına ulaşılması sağlanacaktır.
- Kırsal turizmin gelişmesiyle birlikte, Türkiye’de önemli bir kültürel zenginlik oluşturan Antalya iline ait geleneksel el sanatları ve diğer hediyelik eşyalar pazarlanarak yöre halkına ek bir gelir sağlamalarına etki edilecektir.
- Yöreye özgü yerel ürünler daha sonraki süreçte e ticaret yoluyla turistlerin ev adreslerine gönderilerek bölge ürünlerinin sürekli pazarlanması sağlanacaktır.
- Ayrıca yerli ve yabancı kamp ve karavan turistleri ile kırsal halkın etkileşim haline geçmesi, başta yabancı dil öğrenme açısından kırsaldaki çocuk ve genç nüfusun eğitim seviyesinin artmasına yol açacaktır.
- Bununla birlikte yapılması düşünülen kamp ve karavan alanlarındaki çevreye önem veren uygulamalar ve bu alanlardaki alt yapı, kırsaldaki köy ve kasaba alt yapılarının sağlanmasına örnek olacak, yerelde sürdürülebilirlik bilinci artacaktır.



Antalya ilçe merkezlerinde yapılması düşünülen örnek kamp ve karavan alanlarının tesis başına tahmini olarak yılda ortalama 1.675.000 TL/ 88.000 USD civarında getiri sağlaması öngörülmektedir.



**CHP PARTİ
PROGRAMI'NDAN**



CHP, turizm alanındaki bu büyük potansiyelin, ülkemizin sosyal ve ekonomik kalkınmasında, insanlarımızın doğal hakları olan dinlenme gereksinimlerinin karşılanmasında çok önemli bir araç olduğuna, bu nedenle turizm sektörünün, ülkede gelişmenin öncü sektörlerinden biri olarak değerlendirilmesi gerektiğine inanmaktadır.

5. ANTALYA'DA KIRSAL KAMP VE KARAVAN ALANLARI İÇİN ALTERNATİF DESTİNASYONLAR

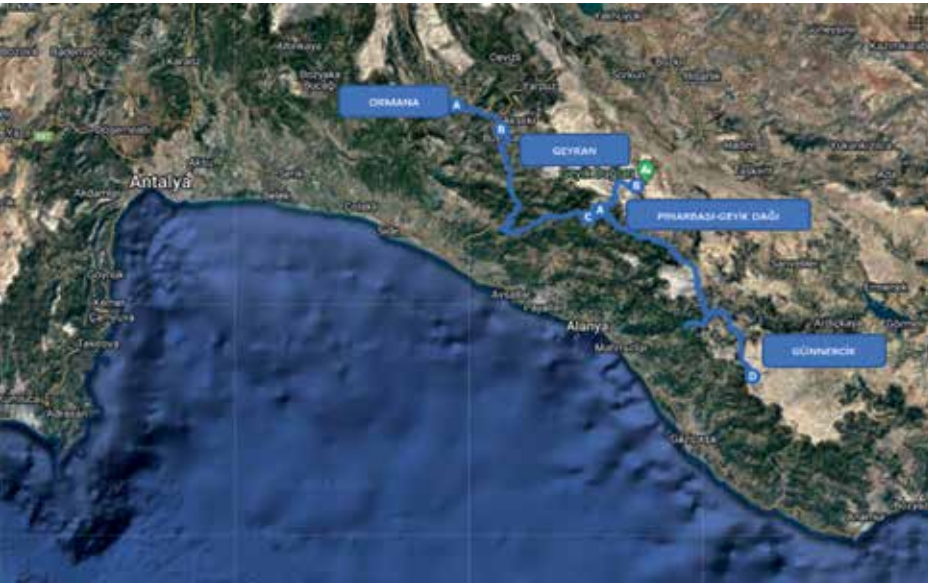
Antalya ili kırsalı için doğal kaynakları açısından önemli 12 ilçede 20 kırsal destinasyonu kapsayacak “Batı Antalya Kırsal Kamp ve Karavan Rotası” ve “Doğu Antalya Kırsal Kamp ve Karavan Rotası” şeklinde 2 adet rota çalışması yapılmıştır.

1. Batı Antalya Kırsal Kamp ve Karavan Rotası:



Döşemealtı ilçesinde Ekşili Göleti Kamp ve Karavan Park Alanı, Konyaaltı ilçesinde Geyik Bayırı Kamp ve Karavan Park Alanı, Kumluca ilçesinde Söğüt Cuması Yaylası, Dereköy Yaylası, Altinyaka Yaylası ve Göllü Yaylası Kamp ve Karavan Park Alanı, Kemer ilçesinde Beycik Kamp ve Karavan Park Alanı, Finike ilçesinde Gökbük Yaylası Kamp ve Karavan Park Alanı, Demre Kamp ve Karavan Alanı ve Elmalı ilçesinde Çamkuyu Milli Parkı Kamp ve Karavan Park Alanı belirlenmiştir.

2. Doğu Antalya Kırsal Kamp ve Karavan Rotası



İbradı ilçesinde Ormana Kamp ve Karavan Alanı, Akseki ilçesinde Geyran Yaylası Kamp ve Karavan Alanı, Gündoğmuş ilçesinde Pınarbaşı Kamp ve Karavan Park Alanı ve Gazipaşa ilçesinde Günnerçik Yaylası Kamp ve Karavan Park Alanı belirlenmiştir.

5.1. DÖŞEMEALTI İLÇESİ

5.1.1. Ekşili Göleti Kamp ve Karavan Park Alanı



Ekşili Göleti; Döşemealtı ilçesi Ekşili Mahallesinde bulunmaktadır. Yaklaşık 15.000 m² mesire alanıdır. Döşemealtı İlçesi merkezine 26 km, Antalya il merkezine plajlara 38 km uzaklıkta olması, Alan çevresinde, zeytin, mısır, portakal, mandalina ve nar gibi yöresel ürünlerin olması, Ilıca ve Camili köyü kapalı pazar alanlarında yöresel ürünlere ulaşılabilmesi açısından önemli konumdadır. 12. yüzyıldan sonra Anadolu'ya gelip Antalya ve çevresine yerleşen Teke Yörüklerinden miras kalan bölgeye has tezgâhlarda elde dokunan Döşemealtı Halısının bu bölgede dokunması da ayrı bir turizm fırsatı sunmaktadır.

Kocain Mağarası, Karain Mağarası, Kocaçay Şelalesi, Kırkgözühan, Evdirhan, Lyrboton Kome Antik Kent Arkeoparkı'nın ekşili göleti etrafındaki önemli turizm varlıklarıdır. Gölet etrafında doğa yürüyüşleri, bisiklet faaliyetleri, kuş gözlem etkinlikleri, mağara gezileri, kültür gezileri gibi rekreatif etkinliklerin yapılması mümkündür.

2007 yılında kurulan Güver Kanyonu Tabiat Parkı, nesli tehlike altında olan alageyiklerin yaşadığı ender alanlardan biri olma özelliğini taşıyor olması, karavancılar ve kampingciler için cazibe merkezidir.

**CHP PARTİ
PROGRAMI'NDAN**



CHP, gelişmiş bir turizm sektörünün, Türkiye'de "istihdamın hızla artmasına, sosyal ve ekonomik kalkınmaya, başka ülkelerin vatandaşlarıyla ile daha yakın ilişki kurmaya ve refahı paylaşmaya katkı sağlayan" güçlü bir kaynak olduğunun bilincindedir.

5.2. KONYAALTI İLÇESİ

Konyaaltı'nda Geyik Bayırı Mağarası, Feslikan Yaylası, Kapuz kanyonu ve Sivridağ Milli Parkı gibi birçok doğal güzelliklerinin bulunması ve Antalya ili merkezinde yer alan bir ilçe olması nedeniyle kamp ve karavancılar için cazip bir destinasyondur.



5.2.1 Geyik Bayırı Kamp ve Karavan Park Alanı

Konyaaltı'nın doğal güzellikleri arasında ön plana çıkan 6 buçuk m'lik derinliğe, 120 m uzunluğa sahip Geyikbayırı Mağarası, ilçe merkezine yaklaşık 13 kilometre uzaklıkta yer almaktadır.

Bununla birlikte Antalya'da yaşayanlar ve ziyaretçiler için Geyikbayırı doğal güzellikleriyle ve çeşmeleriyle dikkat çeken, il merkezinin yanı başında bulunan cazip bir soluklanma mekânıdır. Toros Dağları'nın bu çarpıcı köşesi aynı zamanda tırmanış sporu açısından dünya çapında önem taşıyan, ünü giderek yayılan gerçek bir hazinedir. Geyikbayırı, Avrupa'da kış aylarında tırmanış yapılacak en önemli üç, dünyada ise 10 merkez arasında gösterilmektedir. Farklı eğim, yükseklik ve zorluk derecesindeki parkurlar her seviyedeki kaya tırmanışçısına hitap etmektedir. Köy, tırmanışa gelenler için önemli bir merkezdir ve buraya yerleşip kalıcı olan sporcuların sayısı da giderek artmaktadır. Bu özelliklerinden dolayı karavan ve kamp turistleri için uygun bir yerdir.

5.3. KUMLUCA İLÇESİ

İlçede; Olympos, Corydella, Rhodiapolis, İdebessiois, Gagae gibi önemli antik kentler bulunmaktadır. Bu nedenle ilçe çok büyük bir tarihi miras barındırmaktadır. İlçenin sahil şeridi 30 km.'dir olması. Kumluca yaylalarında karavan ve kamping turizmi yapmak için idealdir.

5.3.1. Söğüt Cuması Yaylası Kamp ve Karavan Park Alanı



Gerçek nüfusu 300 olan Kuzca Mahallesi, yaz aylarında tatilcilerle birlikte yaklaşık 3 bin nüfuslu olmaktadır. Söğüt Cumaşı Yaylası, bin 450 rakımıyla, sedir ağaçlarının etrafında bulunmaktadır. Söğüt Cumaşı Yaylası Kumluca'ya 60 Kilometre, Kemer ilçesine 30 kilometre, Antalya il merkezine ise 55 kilometre uzaklıkta bulunması gündüz plajlarda, gece yaylalarda konaklama imkanı vermesi, Kitanaura antik kentine 8 km olması, şifalı endemik bitkilerin bulunması ve Sedir mantarının yetişme alanı olması açılarından yayla havasını almak isteyen kamp ve karavancılar için uygun bir destinasyondur.

5.3.2. Dereköy Yaylası Kamp ve Karavan Park Alanı



Antalya il merkezine 60 km, Kumluca ilçesine 60 km uzaklıkta tam ortada bulunan Dereköy'de sizi Likya Ambarları olarak da isimlendirilen mimari olarak Likya Mezarlarından esinlenerek yapıldığı düşünülen otantik köy ambarları karşılamaktadır. Yaz, kış suyu kesilmeyen buz gibi akan deresi ve yeşil doğasıyla Dereköy Korkuteli ilçesine geçiş yolu üzerinde de yer alan önemli bir lokasyona sahiptir. Ayrıca TÜBİTAK gözlemevinin yer aldığı Bakırlitepe'ye sınırdas konumdadır. **TÜBİTAK ulusal gözlemevi Bakırlitepe yerleşkesi etkinlikleri kapsamında düzenlenen Gökyüzü Gözlem Etkinliği, tüm gökbilim meraklılarına açık, bilim ve toplumu buluşturan, ülkemizdeki en önemli popüler gökbilim etkinliğidir.** 2000 m yükseklikteki Antalya Saklıkent'te her yıl düzenlenen ve 4 gün süren etkinlikte katılımcıların profesyonel ve amatör astronomlarla buluşması hedeflenmektedir. Etkinlik süresince astronomi konulu seminerler verilmekte, gökyüzünü ve gökcisimlerini tanımaya yönelik teleskoplarla gözlemler, atölye çalışmaları, firma sergileri ve çeşitli yarışmalar yapılmaktadır. Ayrıca Beydağı kuru fasulyesinin ana yetiştirme bölgesi ve birçok Şifalı endemik bitkilere sahiptir. Tüm bu özellikleri ile Dereköy kamp ve karavan turistleri için tercih edilmesi mümkün doğal ve kültürel bir destinasyondur.

5.3.3. Altinyaka Yaylası Kamp ve Karavan Park Alanı

Çam ormanı kaplı, deniz seviyesinden 950 mt rakımda bulunan Altinyaka yaylası, Kumluca sahil plajlarına 27 km uzaklıkta olması sebebiyle karavan ve kampingcilerin gündüzlerini plajda, gecelerini yaylada konaklama olanağı sunabilecek, tarihi evleri ile ev pansiyonculuğunun da gelişmesini mümkün kılacak doğal güzellikleri olan bir yayladır. Altinyaka kamp ve karavan turistlerine yaz aylarında açık alan sebze üreticiliği aktivitelerine katılım imkânı da sunabilecek niteliktedir.

Özellikle 1150 yıllık çınar ağacının hemen yanından çıkan doğal kaynak suyu ve bu kaynak sularının içinden geçtiği tarihi ve otantik evleri turistik değer açısından Altinyaka'ya fırsat yaratmaktadır.



5.3.4. Göllü Yaylası Kamp ve Karavan Park Alanı



Harika sedir ormanı kaplı, deniz seviyesinden 1000 mt rakımda bulunan Göllü yaylası, Kumluca sahil plajlarına 20 km uzaklıkta olması sebebiyle karavan ve kampingcilerin gündüzlerini plajda, gecelerini yaylada konaklama olanağı sağlamaktadır. Keşkek şenliklerine de ev sahipliği yapan, Rhodiapolis Antik kentine de yakın konumda bulunan Göllü yaylası kamp ve karavan turistleri için değerli bir destinasyondur.

**CHP PARTİ
PROGRAMI'NDAN**



CHP, turizmde yeni bir hamle yapmaya kararlıdır. Sürdürülebilir bir turizm yatırım ve işletmeciliği politikası: Çevreye duyarlı, doğal ve kültürel değerlerimizin sağlıklı kullanımı ve korunmasını gözeten, kaynakların en rasyonel şekilde değerlendirilmesine olanak sağlayan uygulamaya geçilecektir.

5.4. KEMER İLÇESİ

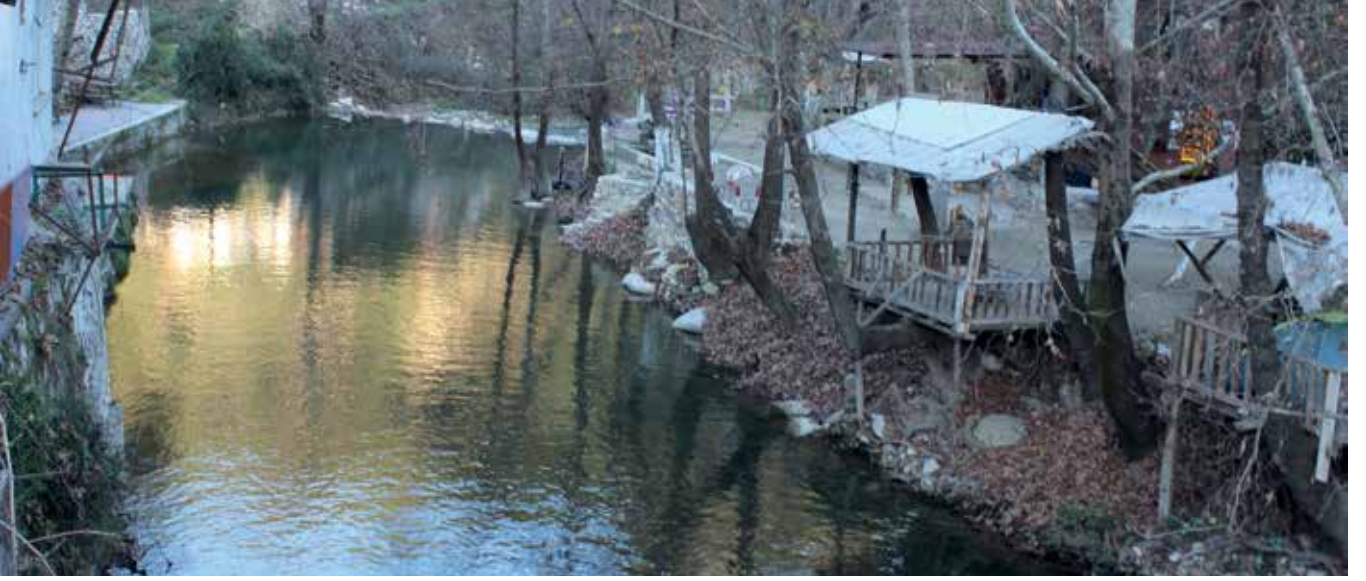
5.4.1. Kemer-Beycik Kamp ve Karavan Park Alanı



Tahtalı Dağı'nın denize bakan eteklerinde deniz seviyesinden 850 metre yükseklikte kurulmuş Saklı Cennet Beycik Yaylası'nda nem oranının düşük olması, şehir gürültüsünden uzak olması, Bey Dağları Milli Parkı içinde, Tahtalı Dağı'nın denize bakan eteklerinde kurulmuş harika deniz ve dağ manzaralı bir yerleşim alanı olması, Türkiye'nin ilk uzun mesafeli yürüyüş yolu olma özelliğine sahip Likya Yolu üzerinde yer alıyor olması, Phaselis Antik kentine ve koyuna 18 km, Olympos antik kentine ve plajına 24 km, Kemer'e 28 km olması açısından karavan ve kamping turizmi için uygun bir destinasyondur.

5.5. FİNİKE İLÇESİ

5.4.1. Gökbük Yaylası Kamp ve Karavan Park Alanı



Gökbük Antalya'nın portakalıyla meşhur Finike ilçesine bağlı sedir, çam, meşe, ardıç ve sandal ağaçlarıyla sarmalamış saklı bir cennettir.

Köy, kanyonuyla da tüm doğaseverleri ve doğa sporcularını ağırlıyor. Gökbük kanyonu 5 km uzunluğunda olup, 295 mt derinliğine kadar ulaşabilmektedir. Gökbük kanyonu çeşitli aktivite fırsatları sunmaktadır:

- **Kano:** Kanyon içerisinde bulunan suda kano yaparak gününüzü değerlendirme olanağının olması,
- **Yüzme:** Çocuklarınızla tertemiz suda gündüzleri keyifle yüzelebilmesi
- **Trekking:** Dere içinde uzun yürüyüşler yaparak bölgenin temiz havasını doyasıya soluyabilme olanağının olması,
- **Endemik bitkiler:** Kanyonda bulunan Nesli tükenmeye yakın canlılar ve endemik bitki türlerinin endemik bitkileri inceleme olanağı olması,
- **Yamaç paraşütü:** Adrenalin sevenler yamaç paraşütü ile heyecan dolu dakikalar yaşayabilme olanağının olması açısından Kamp ve karavancılar açısından önemli bir kırsal destinasyondur.

Ayrıca, 10 km'lik kumsalı ile ülkenin en uzun plajlarından birine sahip olan Finike'ye 23 km olması, Limyra, Arikanda ve İdebessos gibi önemli antik yerleşim merkezlerine yakın olması, kaliteli nar üretim yerlerinden birisi olması düşünüldüğünde bu özelliklerinden dolayı Finike/ Gökbük yaylası Karavan ve kamp alanı için uygundur.

5.6. ELMALI İLÇESİ

5.6.1. Çamkuyu Milli Parkı Kamp ve Karavan Park Alanı



Elmalı İlçesinin hem yayla özelliği olması hem de denize uzaklığının (Finike) 50 km olması ilçeyi kamp ve karavancılar açısından cazip kılmaktadır. İlçede bakırcılık, halı, kilim, çuval, heybe dokumacılığı, ahşap işçiliği gibi el sanatları halen varlığını sürdürmesi, özellikle de dokumacılığın bir dalı olan ve keçi kılından dokunan çul kilimler, Selçuklulardan kalma bir mirasın hala devam ettirilmesi turistik ürün olarak ilgi çekicidir.

Sedir ağaçları ile kaplı Çamkuyusu milli parkının olması, Avlan gölü manzarası, Trekingçiler için Batı Anadolu'nun en yüksek tepesi olan kızlar sivrisine (3.086 mt) çıkış güzergahı olması ilçenin öne çıkan turizm özellikleridir. Ayrıca Abdal Musa türbesi ve Abdal Musa etkinliklerinin ve Tarihi Elmalı Güreşleri'nin Elmalı'da yapılması kamp ve karavancılar açısından aktivitelere katılım imkanı sunacaktır. Bunların dışında süt ve süt ürünlerinin üretim merkezi olması, aynı zamanda yaz sebzeçiliğinin üretim merkezi olması karavancılar ve kampingçiler için uygun bir destinasyondur.

5.7. DEMRE İLÇESİ



Demre İlçesi tarihi Noel Baba Kilisesi, Myra Antik Kenti ve Tiyatrosu, Andreake Antik Kenti, Kaya Mezarları, Simena Antik Kenti turizm için cazibe oluşturmaktadır. Kekova adaları, Batık Kent'in tertemiz denizi ve iklimi ile de belde coğrafi yönden de, turizm açısından şanslı bir yerleşim yeri olması Karavan kamp ve kamping alanı için cazibe yaratan ilçemizdir.

5.8. İBRADI İLÇESİ

İbradi coğrafi olarak bir yayla yapısındadır. Denizden yüksekliği 950 metre olan İbradi Alternatif Turizm Açısından doğa ve kültürel olarak çok zengin olan ilçede endemik bitki ve hayvan türlerinin yaygın olması eko-turizme yatkın olduğunu göstermektedir. Altınbeşik mağarasının alternatif turizm için kilit rolde olacağı düşünülmektedir. Ayrıca ilçe 49 adet tescilli düğmeli ev ile kültür turizmine uygundur.

5.8.1. İbradi-Ormana Kamp ve Karavan Park Alanı



Antalya'nın İbradi ilçesine bağlı bu köy tarihi yığma taştan inşa edilmiş evleri ve antik Yunanlılardan kalma kalıntılardan dolayı DÜĞMELİ EVLER ve ERYMNA antik kenti olarak da bilinir. ORMANA'da 300'den fazla tarihi ve herhangi harç veya çimento gibi malzeme kullanmadan yapılmış evler, katran ağacından monte edilmiş iskeletiyle yıllara meydan okuyor. Köyde evlerin tarihi silüeti neredeyse bütünüyle korunmuş, 2012'nin Nisan ayında Çekül Vakfı'nın TARİHİ KENTLER BİRLİĞİNE üyeliği kabul görüp bu köyün doğal güzelliği ve tarih kokan her köşesi bir kez daha tescillenmiştir.

Bu unsurlar dışında Altınbeşik Mağarası, Antalya-Konya kervansaray yolu ve Tol Han kalıntıları, Eynif Ovası ve vahşi Yılkı atları, Erymna Antik Kenti, Düğmeli Evler, Çiriş bitkisi, ince kabuklu Çavuş üzümü, Kardelen çiçeği, Kuzugöbeği mantarı, Ormana Dokuması ve Torosların Karadağ bölgesi Ormana'nın karavan ve kamping turizmi için ziyaretçiler açısından ideal bir yerdir.

5.9. AKSEKİ İLÇESİ

5.9.1. Akseki Geyran Yaylası Kamp ve Karavan Park Alanı



Akseki kardelen çiçeğinin ana yurdu olarak bilinen bir bölgedir. Endemik bitki türlerini barındırması ve bağıcılığın gelişmiş olması, yaylaları yayla turizmüne uygun olması, İpek yolu üzerinde bulunması ile de kültür ve trekking turizmüne elverişli olması ve Kekik balı üretilmesi Akseki'yi Karavan ve Kamping alanı yapılması için cazip kılmaktadır.

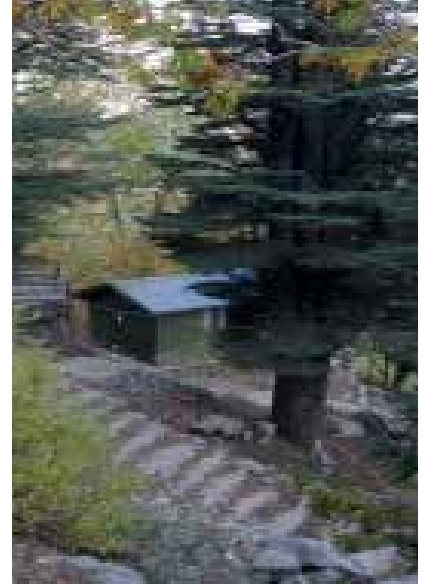
Hayvancılık ve arıcılık Akseki'nin önemli gelir kaynaklarındandır. Karavan Turizmi Süt ürünlerinin ve Kekik Balının pazarlanmasına, ilçedeki istihdam sorununun azalmasına yardımcı olacaktır. Kırsal kalkınma kooperatiflerinin kuracağı e-ticaret sistemi ile bölgeye gelen karavan ve kamping turistlerine daha sonra bölgede peynir çeşitleri ve kekik balı satışı yapılarak bölgenin kalkınmasına katkı sağlanacaktır.

5.10. GÜNDOĞMUŞ İLÇESİ

Gündoğmuş Batı Toros Dağları'nın, Geyik Dağı eteklerine kurulmuş bir ilçedir. Yüz ölçümü 1323 km² olup denizden yüksekliği 900 m'dir. Gündoğmuş İlçesi; Gelesandra Yaylası, Uçan şelalesi, bakir mağaraları, yaylaları, endemik türleri ve tarihi kalıntıları ile farklı birçok alanda alternatif turizm potansiyeli barındırdığı için Karavan ve Kamp turizmi için uygundur.

Kırsal kalkınma kooperatifi ile bölgede bal üreticileri birliğinin geliştirilmesi, mevcut paketleme tesisinin büyütülmesi ve markalaşmaya yönelik hedefler belirlenecek, hem bölge halkının istihdam sorununa çare olma ihtimali barındırmakta hem de arıcılık sektörünün canlanmasına ve genç göçünün engellenmesine fayda sağlama imkânı oluşturulacaktır. Ayrıca Karavan ve kamp turistlerine bal ve şifalı endemik bitkiler, bölgede yetişen badem ve cevizler satılacak satışta sürekliliği sağlamak için e ticaret yolu ile bölgeden ayrılan turistlere bal, endemik şifalı bitki, badem ve ceviz satışına devam edilerek köy kalkınması sürdürülecektir.

5.10.1. Pınarbaşı Kamp ve Karavan Park Alanı



Eşsiz bir manzaraya sahip olan Pınarbaşı Mesire Alanı bölgede 6 endemik bitki türü ile dünyada 1380 rakımlı bir yerde 19 farklı orman türü ağacın tek yetiştiği yer olması, Pınarbaşı aynı zamanda göç yolu üzerinde olması sebebiyle trekking gruplarına ev sahipliği yapması, muhteşem doğası ve sakinliğiyle oldukça dinlendirici bir yer olması nedeniyle kamp ve karavan turistleri için ilgi çekici olması muhtemeldir.

Ayrıca Karavan ve kamp turistleri Uçan şelalesi ve Casae Antik Kentine günübirlik ziyaretler yapabilirler.

CHP PARTİ
PROGRAMI'NDAN



CHP Bölgesel turizm kalkınma planları: Yüksek turizm potansiyeli olduğu halde halen değerlendirilmemiş bölgelerde turizmin gelişmesi için, yeni Turizm Master Planının vizyon ve ilkeleri çerçevesinde gerekli yeni Bölgesel Turizm Kalkınma Planları hazırlanacak, bu bölgeler için gerekli yeni altyapı, kamu kaynakları ve sorumluluğu altında belirli bir takvim içinde tamamlanarak iç ve dış turizm yatırımcılarının değerlendirmesine açılacaktır.

5.11. GAZİPAŞA İLÇESİ

Gazipaşa denize yakın yaylaları olması özelliği ile karavan ve kamping turizmine uygun bir ilçemizdir.

Birçok tropikal meyvenin, muz, zeytin üreticiliği yapılan Gazipaşa'da kırsal kalkınma kooperatiflerinin kuracağı e-ticaret sitesi ile bölgeye gelen karavan ve kamping turistlerine bölgede üretilen muz ve tropikal meyve satışı yapılarak bölgenin kalkınmasına katkı sağlanacaktır.

Gazipaşa, Selinus Antik Kenti, Nephelis Antik Kenti, Cestrus Antik Kenti, Julia Sebasta Kaya Mezarları, Altıkapı Han, Sırtlanini Mağarası, Bıçkıcı Manastırı, Ortaçağ Kulesi, Alacadağ Öreni, Kızılgüney Köyü Ören Yeri, Hisartepe Örenyeri, İneceğiz Köyü Tepeçukur Ören Yeri gibi birçok tarihi bölgeye ev sahipliği yaptığı için, Gazipaşa sahili Caretta Carettaların 17 üreme alanından biri olduğu için öne çıkması mümkün olan bir turistik destinasyondur.

5.11.1. Günnercik Yaylası Kamp ve Karavan Park Alanı



Günnercik'te baharın gelmesiyle erimeye başlayan karlar, 7 bin metrekarelik alanda geçici göl oluşturmaktadır. Her yıl Nisan ayında oluşmaya başlayan göl Haziran ayı ortalarında çekilerek yerini muhteşem bir yeşillığe bırakmaktadır.

Antalya'nın Gazipaşa ilçesinde etrafı karlı dağlarla çevrili 7 bin metrekarelik gölüyle görenleri kendine hayran bırakan Günnercik Yaylası, binlerce kişinin uğrak noktaları arasında yer alması, Gazipaşa'ya 55 kilometre uzaklıkta olması turistlerin gündüz denizde yüzme gece 1800 rakımda yaylada geceleme olanağının olması, yaz aylarında bahar şenliğine ev sahipliği yapması ve Atatürk silüetinin dağlara yansıdığı yayla olarak da bilinmesi Gazipaşa-Günnercik yaylasını karavan ve kamping turizmi için cazip hale getirmiştir.

SONUÇ VE ÖNERİLER

Deniz, güneş ve kum turizmi olarak adlandırılan, ülkemizin Ege ve Akdeniz kıyı şeridinde yoğunlaşan kitle turizmi Türkiye turizminin karakteristik özelliğidir. Ortalama beş ay süren turizm sezonu kıyı bölgelere ekonomik canlılık getirir de beraberinde birtakım sorunlar da yaratmaktadır. Nüfusun kıyı şeridinde yoğunlaşmasıyla ortaya çıkan altyapı yetersizlikleri ve çevre kirliliği bu sorunların başında gelmektedir. Bütün bunların aksine kırsal turizm herhangi bir sezona bağlı değildir. Bu özelliği sayesinde kırsal turizm Türkiye turizmi için hem tamamlayıcı hem de alternatiftir. Antalya ili içinde aynı durum söz konusu olmakta yoğun sezonda çevre tahribatı artmaktadır. Bu açıdan Antalya kırsalında uygulanacak kamp ve karavan turizmi, Antalya turizminin 12 aya yayılmasını sağlayarak kırsalında turizmden kalkınmasına destek olacaktır.

Bu raporun uygulanması ile Antalya ilindeki kırsalda yaşayan insanlara tarım dışı ek sağlanarak başta il merkezi ve turizm destinasyonlarına göç engellenecek, kırsalda ekolojik ve ekonomik sürdürülebilirlik alt yapısı oluşturulacak, kırsalın turizmle tanışma imkanı sağlanacak, kırsal kooperatifçiliğin ve kırsaldaki kadın kooperatifçiliğinin gelişimi hızlandırılarak kadın yoksulluğunun engellenmesinin önü açılacaktır. Ayrıca kırsalda pansiyon, restoran, kafe gibi aile işletmeciliğinin oluşumu ve başta tarım ürünleri olmak üzere yerel ürünlerin aracısız satışı sağlanacaktır. Kısaca yapılması öngörülen Kamp ve Karavan alanlarının kooperatifçilik aracılığı ile işletilmesi yanında çarpan etkisiyle kırsaldaki kişi başına düşen gelir daha da katlanarak artacaktır.

Kırsal alanlarda faaliyet gösteren girişimler ve yatırımlar daha çok o bölgedeki gelir seviyesi düşük halka turizm geliri olarak geri dönmektedir. Bu durum sosyal kalkınma noktasında bölgeye ciddi katkılar sağlamaktadır.

Kamp ve Karavan alanlarının kooperatifçilik aracılığı ile işletilmesi yanında, yaratacağı çarpan etkisiyle kırsaldaki kişi başına düşen gelir daha da katlanarak artacaktır.

KAYNAKÇA

Görüşmeler:

- **Prof. Dr. Nedim YÜZBAŞIOĞLU** - Akdeniz Üniversitesi Turizm Fakültesi Turizm İşletmeciliği- Öğretim Üyesi
- **Doç. Dr. Murad Alpaslan KASALAK** - Akdeniz Üniversitesi Turizm Fakültesi Rekreasyon Yönetimi Öğretim Üyesi
- Yıldız CAN - Antalya Kadın Karavancılar Grubu Başkanı
- İskender ALTINOK - Finike Gökbük Mahalle Muhtarı
- Kadir KORKMAZ - Kumluca Dereköy Mahalle Muhtarı
- Ali OKUR - Kumluca Kuzca Mahalle Muhtarı
- Asuman ERBORA - Gezgin Karavancı
- Nihal ÇINAR - Gezgin Karavancı
- Vahit ÇINAR - Gezgin Karavancı

Kitaplar ve Yayınlar:

- Association of Avusturalia, Caravan And Camping State Of Industry 2022
- Akın AKPUR, Burhanettin ZENGİN (2019), İznik Gölü İle Çevresinin Kamp Ve Karavan Turizm Potansiyelinin Değerlendirilmesi, TURAR Turizm ve Araştırma Dergisi, Cilt 8, Sayı 2, 4-20.
- Bahar RÜZGAR, T.C. Sanayi ve Teknoloji Bakanlığı, T.C. Dicle Kalkınma Ajansı, Batman İli Kamp ve Karavan Turizmi Ön Fizibilite Raporu-2021
- International Travel House Assessment of the emerging Caravan Tourism opportunity in India-2017 Myakka Motor Coach Resort. <https://www.myakkamotorcoachresort.com/photos/>
- T.C. Kültür ve Turizm Bakanlığı. 2022. <https://yigm.ktb.gov.tr/TR-9851/turizm-istatistikleri.html>
- T.C. Sanayi ve Teknoloji Bakanlığı. 2022. <https://www.sanayi.gov.tr/istatistikler/istatistiki-bilgiler>
- T.C. Sanayi ve Teknoloji Bakanlığı, T.C. Bursa Eskişehir Bilecik Kalkınma Ajansı, Eskişehir İli Kamp ve Karavan Turizmine Uygun Bungolov Tipi Konaklama Tesisi Ön Fizibilite Raporu-2020
- T.C. Sanayi ve Teknoloji Bakanlığı, T.C. Kuzey Anadolu Kalkınma Ajansı, Türkiye Potansiyel Karavan Alanları Saha Tespit Raporu-2021
- T.C. Sanayi ve Teknoloji Bakanlığı, T.C. Batı Akdeniz Kalkınma Ajansı, Karavan Turizmi Planlama Çalışması-2021
- T.C. Sanayi ve Teknoloji Bakanlığı, T.C. Ahiler Kalkınma Ajansı, Kırıkkale İli Kamp Karavan Alanı Ön Fizibilite Raporu-2021
- Türkiye Odalar ve Borsalar Birliği (TOBB), Türkiye Karavan Sektörü Durum Analizi Raporu-2022
- Türkiye İstatistik Kurumu 2022. <https://www.tuik.gov.tr/>
- TURSAB. 2021 <https://www.tursab.org.tr/assets/assets/uploads/arastirmalar/covid-19-surecinde-turkiye-ve-dunya-turizmi.pdf>



CUMHURİYETİN İKİNCİ YÜZYILI'NDA KIRSAL KALKINMADA KARAVAN TURİZMİNİN ROLÜ ve ANTALYA ÖRNEĞİ

KEMAL BİLAL ÖNER